



VALJALA VALLA ARENGUKAVA 2008-2015

Vastu võetud Valjala Vallavolikogu 29. oktoobri 2008. a määrusega nr 11

Muudetud Valjala Vallavolikogu 25. veebruari 2010 a määrusega nr 2

Muudetud Valjala Vallavolikogu 27. septembri 2011 a määrusega nr 9

SISUKORD

SISSEJUHATUS	3
ARENGUKAVAS KASUTATAVAD PÕHIMÕISTED	4
1. ÜLEVAADE VALJALA VALLAST	5
2. VALJALA VALLA ARENGUNÄGEMUS	8
3. VALDKONDLIKUD ARENGUEESMÄRGID NING KAVANDATAVAD ÜLESANDED JA TEGEVUSED	11
3.1. Haridus.....	11
3.2. Noorsootöö, kultuur, sport ja vaba aeg	14
3.3. Sotsiaalhoolekanne ja tervishoid	18
3.4. Avalik kord ja turvalisus	20
3.5. Heakord, külaelu ja kodanikualgatuslik tegevus	22
3.6. Ettevõtlus, turism ja puhkemajandus	25
3.7. Tehnilised infrastruktuurid	29
3.7.1. Teed, tänavad ja transport.....	29
3.7.2. Soojamajandus ja energia.....	30
3.7.2. Veevarustus ja kanalisatsioon	31
3.7.3. Jäätmekäitlus	32
4. ARENGUKAVA INVESTEERINGUTE PLAAN.....	34
4.1. Valjala valla lähiaastate investeerimisprioriteedid	39
LISA 1 Elanike arv Valjala valla külades	41

SISSEJUHATUS

Käesolev Valjala valla arengukava 2008-2015 on edasiarendus varasemast arengukavast, mis hõlmas aastaid 2002-2012.¹

Valjala valla arengukava on Valjala valla tegevuse aluseks, aitab välitada juhuslikkust ja kaootilisust valla kui terviku juhtimisel ning võimaldab kasutada ratsionaalsemalt olemasolevaid ressursse. Sellega määratakse ära valla pika- ja lühiajalised arengu eesmärgid, lepatakse kokku prioriteedid ning esitatakse konkreetne tegevusplaan nende saavutamiseks. Arengukava võib pidada tinglikuks kokkuleppeks erinevate huvigruppide vahel. Vastavalt kohaliku omavalitsuse korralduse seadusele on arengukava aluseks vallaeelarve koostamisele, investeringute kavandamisele ja nende jaoks rahaliste ning muude vahendite taotlemisele. Kõik seaduse alusel kohalikule omavalitsusele kohustuslikud valdkonnapõhised arengukavad, valla arengukava ning üldplaneering peavad olema omavahel seotud ning ei tohi olla vastuolus.

Oma ülesehituselt on Valjala valla arengukava viieosaline: esimeses peatükis on selgitatud arengukavas kasutatavaid põhimõisteid, teises peatükis antakse lühiülevaade Valjala vallast, kolmandas peatükis on visioneeritud valla tulevikupilt aastaks 2015 – visioon ja üldised strateegilised eesmärgid, neljandas peatükis formuleeritud valdkondlikud arengueesmärgid ning nende saavutamist toetavad ülesanded ja tegevused. Arengukava investeringute plaan on esitatud arengukava viiendas peatükis.

Arengukava on koostatud vallavalitsuse poolt moodustatud töörühmade seisukohtade alusel ajavahemikul mai-september 2008. Moodustatud oli kolm töögruppi: I Elu- ja sotsiaalkeskond, II Majanduskeskkond, III Tehiskeskkond. Aruteludest võtsid osa nii vallavalitsuse ja –volikogu liikmed, valla allasutuste töötajad, vallas tegutsevate kodanikeühenduste liikmed, (turismi)ettevõtjad kui ka tavakodanikud, kes käisid koos kokku neljal korral. Peale arengukava projekti valmimist võimaldati avaliku väljapaneku ja arutelu käigus oma ettepanekuid ning kommentaare esitada kõigil, kes selleks soovi avaldasid. Selle tulemusena valmis käesolev dokument aastateks 2008-2015.

¹ KOKS § 37 kohaselt peab kehtiv arengukava mis tahes eelarveaastal hõlmama vähemalt kolme eelseisvat eelarveaastat, ja kui vallal on pikemaajalisi varalisi kohustusi või neid kavandatakse pikemaks perioodiks, peab arengukava olema nimetatud varalisi kohustusi käsitlevas osas kavandatud selleks perioodiks.

ARENGUKAVAS KASUTATAVAD PÕHIMÕISTED

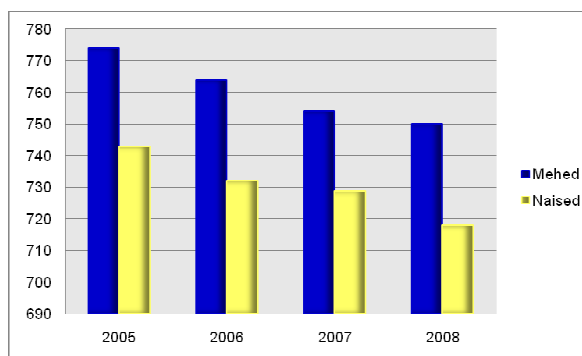
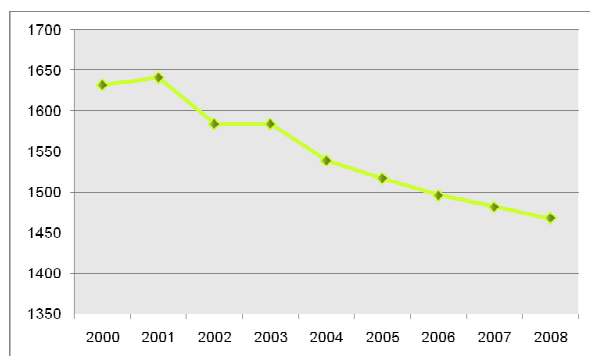
Arengukava	omavalitsusüksuse pika- ja lühiajalise arengu eesmäärke määratlev ja nende elluviimise võimalusi kavandav dokument, mis tasakaalustatult arvestab majandusliku, sotsiaalse ja kultuurilise keskkonna ning looduskeskkonna arengu pikaajalisi suundumusi ja vajadusi ning on aluseks erinevate eluvaldkondade arengu integreerimisele ja koordineerimisele (KOKS § 37).
Jätkusuutlik areng	areng, mis vastab praeguste põlvete vajadustele, vähendamata tulevaste põlvete vajaduste rahuldamise võimalust.
Missioon	kutsumus, toime alus, mis annab tunnistust omavalitsuse väärtushinnangutest ja sihtgrupist.
Puhkeala	puhkamiseks ja looduses liikumiseks sobiv määratletud ala, kus leidub aktiivseks tegevuseks sobivaid võimalusi.
Strateegiline eesmärk	visioonist lähtuv üldkirjeldus, milleni soovitakse teatud ajaks jõuda; eesmärk vastab küsimusele, millise seisundi tahetakse aja jooksul saavutada.
Turismitoode	terviklik külastuselamus, mis tugineb füüsilistele, emotsionaalsetele ning elamuslikele elementidele, koosnedes väga mitmesugustest erinevatest toodetest, teenustest ja viisist, kuidas neid külastajale pakutakse. Turismitoode põhineb puhtal füüsilisel keskkonnal, kohaliku kultuuri ja kogukonna positiivsel esitlemisel ning pakub külastajale midagi unikaalset – identiteet, mis erineb konkurentidest.
Visioon	soovitud tulevikupilt, mida tahetakse teatavaks ajaks saavutada.
Üldplaneering	planeering, mis koostatakse kogu valla territooriumi või selle osade kohta ja mille üheks olulisemaks ülesandeks on valla territoriaal-majandusliku arengu põhisuundade kavandamine, kestva ja säästva arengu tingimuste määratlemine ning nende sidumine territoriaalmajandusliku arenguga. Kehtestatud üldplaneering on aluseks detailplaneeringute koostamisele.

1. ÜLEVAADE VALJALA VALLAST

Valjala vald asub Saaremaa kesk- ja lõunaosas, piirnedes läänes Pihtla, põhjas Leisi, kirdes Orissaare ja idas Laimjala vallaga ning ulatudes lõunas mereni.

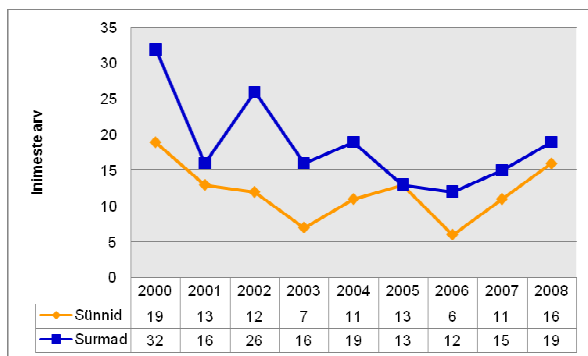


Valla pindala on 180 km² ja selle 32 külas (vt Lisa 1) ja Valjala alevikus elab Rahvastikuregistri andmetel 01.01.2008 aasta seisuga kokku 1468 inimest (vt Joonis 1), neist 51% mehi ja 49% naisi (vt Joonis 2):

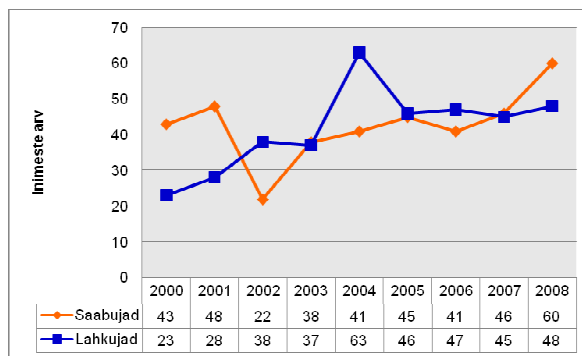


Joonis 1. Valjala valla elanike arv 01.01.2000-01.01.2008 Joonis 2. Valjala valla rahvastiku sooline koosseis, 01.01.2005-01.01.2008

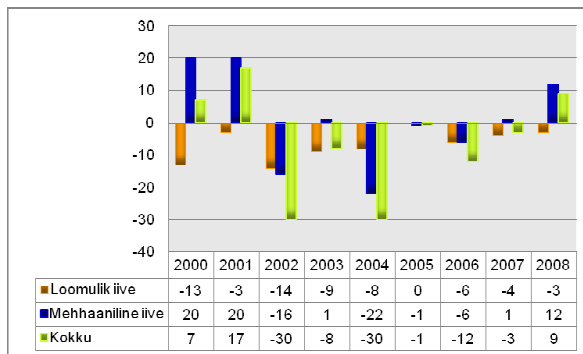
Võrreldes 01.01.2007 aasta andmetega on elanike arv 14 inimese ehk ca 1% võrra vähemaks jäänud. Viimase viie aasta jooksul on elanikkond vähenenud aga keskmiselt 23 inimese võrra aastas. Valla rahvastiku arv järgib Eesti maavaldade üldist vähenemistrendi, mis on tingitud negatiivsest loomulikust iibest ja maapiirkondadest linnadesse rändamisest (vt Joonis 3, Joonis 4, Joonis 5):



Joonis 3. Sünnid ja surmad, 01.01.2000-01.01.2008



Joonis 4. Saabujad ja lahkujad, 01.01.2000-01.01.2008

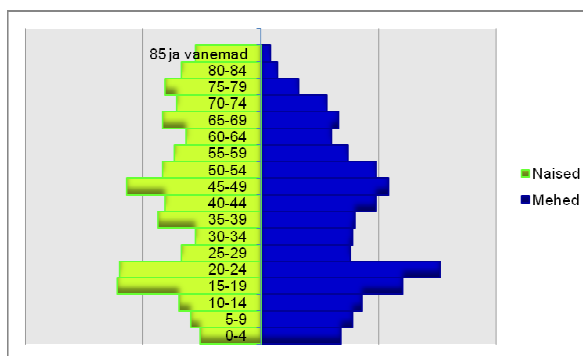


Joonis 5. Valjala valla rahvastiku dünaamika, 01.01.2000-01.01.2008

Allikas: Rahvastikuregister

Samas 01.01.2008 seisuga on rändesaldo positiivne, mis näitab seda, et üha rohkem noori inimesi jääb valda elama või tuleb siia tagasi. Seda näitab ka suurenev sündide arv vallas.

Rahvastiku taastootmise potentsiaali näitab 15-24 aastaste elanike (nii naiste kui meeste) iseäranis suur osakaal valla rahvastikus (vt Joonis 6):



Joonis 6. Valjala valla rahvastikupüramiid, 01.01.2008

Allikas: Statistikaamet

Tõenäoliselt mingi osa neist noortest on küll valla elanikeregistris, kuid realselt elavad mujal (nt üliõpilased), seega on mõnevõrra väiksem ka kohapeal pakutavate avalike teenuste tarbijate hulk (võrreldes sellega, mida statistika näitab).

Vaadates teisi vanusegruppe, siis suhteliselt suur on keskealiste meeste ja naiste osakaal (35-54), kuid silma paistab ka 30-34 aastaste naiste väike arv, kelle näol võiks täna veel olla tegemist potentsiaalsete iibe tõstjatega vallas.



Siiski vaadates valla rahvastiku muutuse trendi, näitab see positiivseid ilminguid, mistõttu võib loota, et rahvaarvu vähenemine lähemate aastate jooksul ei saa olema drastiline (vaid pigem võib see hakata hoopis vaikselt suurenema), ning Valjala vald on ka aastate pärast jätkusuutlik.

2. VALJALA VALLA ARENGUNÄGEMUS

VALJALA VALLA ARENGUEELDUSED

- Valjala alevik paikneb Saaremaa südames, kust Kuressaarde on vaid 25 km, ning Kuressaare-Kuivastu peamagistraali vahetus läheduses, mistõttu on vallakeskusel Saaremaa mastaabis logistiliselt hea asukoht (nii ettevõtluse arendamiseks ja turismi edendamiseks kui ka elanike seisukohalt, kes saavad vajadusel mugavalt Kuressaares tööl käia).
- Vallas on palju noori inimesi, iseäranis suur on 15-24 aastaste elanike osakaal, mis näitab valla rahvastiku suurt taastootmise potentsiaali.
- Valjala Lasteaed on maakonna maalasteaedadest suurim ning Valjala Põhikool Saare maakonna valdades asuvatest põhikoolidest üks suurimaid, kuuludes Saare maakonna jätkusuutlikke koolide hulka.
- Vallas on väga aktiivne kodanikualgatuslik tegevus, mis peegeldab ühtse ja tugeva kogukonna olemasolu.

VISIOON AASTAKS 2015

Valjala vald on
elujõuline, turvaline ja pärandkultuuri väärtustav elukeskkond,
toetudes ajaloo- ja kultuuripärandile tuginevale turismile,
kombinatsioonis loodussõbralikul ja säästval põllumajandusel
ning keskkonnasäästlikul tehnoloogial põhineva tootmisega.

ÜLDISED STRATEEGILISED EESMÄRGID

- **Soodne ettevõtluskeskkond**

Soodsa ettevõtluskeskkonna olemasolu ja selle edasine parandamine on valla olemasolu ja arengu seisukohalt esmase tähtsusega. See tagab võimalikult paljudele valla elanikele elatusvahendite teenimise võimaluse kohapeal, mis kindlustab alaliselt paikkonna elujõulisuse. Kõrge tööhõive ja kõrgeid sissetulekuid palga ning ettevõtlusest saadava tulu

näol on paikkonna arengu kõige tähtsam eeldus. Erineva suunitlusega ettevõtete rohkus on aluseks valla stabiilsele tulubaasile, mis lubab teha investeeringuid sotsiaalse infrastruktuuri objektidesse, mis on omakorda eelduseks tööjõu paiknemisele valla territooriumil.

- **Kaasaja nõuetele vastav tehniline infrastruktuur**

Tehniline infrastruktuur on vahetult seotud piirkonna elukorralduse kõigi valdkondadega ja on nende funktsioneerimise aluseks. Infrastruktuurid tuleb välja ehitada selliselt, et nad suudaksid luua eeldused piirkonna arenguks ja konkurentsivõime suurendamiseks.

- **Atraktiivne ja turvaline elukeskkond**

Valla elanike identiteedi tugevdamisel on oluline roll kohalikul kaasaegsel elu- ja töökeskkonnal, inimeste kodutunde motiveerimisel ning turvalisuse tagamisel. Elukeskkonda tehtud investeeringud on suunatud elanike elamistingimuste parandamisele ja tervisliku keskkonna tagamisele, mis lõppkokkuvõttes väljenduvad elukvaliteedi tõusus.

- **Haridust väärtustav vallaelanik. Kvaliteetne alus- ja põhiharidus. Mitmekesine huviharidus**

Selleks et inimesed jääksid piirkonda elama ja asuksid siia ka pärast õpingute lõpetamist, tuleb tagada kvaliteetne, konkurentsivõimeline ja paindlik kohalik haridusteenus.

- **Valla kõigi piirkondade vajadusest lähtuv ühistranspordi korraldus**

Ühistranspordi korraldus peab tagama kõigile valla elanikele valla poolt pakutavate avalike teenuste kättesaadavuse. Samaaegselt on ühistranspordil täita oluline roll ka inimeste liikumisel töö- ja elukoha vahel.

- **Looduslähedane turismi- ja puhkemajandus**

Nagu Saare maakonnal tervikuna, on ka Valjala vallal tänu mitmekesisele maastikule ja pika rannajoone olemasolule väga head eeldused turismi ja puhkemajanduse arenguks, mis oleks samas ka üldise toimetuleku ja elukeskkonna parandaja. Tulevikku on loodus- ning ajaloo- ja kultuuripärandil põhineva turismiga tegelemisel. Oluline on välja kujundada turismimajanduseks vajalik info- ja infrastruktuur ning teha koostööd naabervaldadega ühiste marsruutide kavandamisel ja teeninduse arendamisel. Samavõrd tähtis on avalike puhkepiirkondade väljaarendamine.

- **Mitmekülgsed, arendavad, eluterveid väärtushinnanguid propageerivad ning tervist säilitavad ja taastavad vaba aja veetmise võimalused**

Kultuurilise ja sportliku tegevuse eesmärgiks on elanike elukvaliteedi parandamine ja töövõime tõstmine. Kohalike kultuuriväärtuste ja traditsioonide arendamine aitab kaasa ka identiteedi hoidmisele ning omapära säilimisele. Oluliselt on tõusnud elanike haridus-, kultuuri- ja teabevajaduste rahuldamisel raamatukogude tähtsus, mis on muutumas maailma inforessurssidele juurdepääsu tagavateks infokeskusteks. Investeeringud tervist edendavatesse projektidesse tagavad elanike töövõime ja aktiivsuse.

- **Valla elanike vajadusi rahuldavad tervishoiu- ja sotsiaalteenused**

Sotsiaalhoolekande eesmärk on abistada elanikkonna seda osa, kes mingil põhjusel vajab igapäevase elu korraldamisel kõrvalist abi ning luua neile tingimused iseseisvaks toimetulekuks. Rahvastiku vanusest tuleneva sotsiaalkoormuse kasvades tekib vajadus efektiivse ja inimese individuaalseid vajadusi arvestava sotsiaalabi süsteemi väljaarendamiseks. Olulisel kohal on nii erinevate meditsiini- ja sotsiaalabi teenuste nomenklatuuri laiendamine kui ka olemasolevate teenuste kvaliteedi parandamine. Vanurite toimetuleku tagamiseks on vajalik laiendada avahooldust ja nende sotsiaalseks integreerimiseks luua võimalusi suhtlemiseks ning seltsielu korraldamiseks. Pikaajaliselt tööturul osalevate töötajate, tööturul vähese konkurentsega noorte ja ka vahetult

tööturult välja langenud tööjõu organiseerimiseks tuleb leida lahendusi kohalikul tasandil.

- **Aktiivne noortetöö**

Oluline on noorte vaba aja mitmekülgne hõivatus. Siinjuures ei ole tähtis ainult huviringide ja sporditegevuse arendamine, sest need ei seo ka parimal juhul kõiki noori. Tähtis on, et ka niinimetatud "passiivsed noored" leiaksid järjepidevalt positiivset ja neile kasulikku tegevust. Algatusvõime, organiseerituse ja positiivse suhtumise arendamine ümbritsevasse võimaldab tekitada noortes vastutustunnet. Vajalik on koolitada välja noorsootöötajad, kes noorte tegevust sihikindlalt ja positiivselt mõjutavad.

- **Elanike kõrge keskkonnateadlikkus, säästev looduskasutus**

Säästva arengu põhimõtetest lähtuvalt tuleb tõsta elanike keskkonnateadlikkust ning tagada loodusressursside säästev kasutamine. Ennekõike on vaja jagada informatsiooni prügikäitlemise korrast ja võimalustest ning selgitada puhta keskkonna hoidmise vajalikkust.

- **Infol ja koostööl põhinev omavalitsuse tõhus toimimine ning elanike kaasatus**

Omavalitsuse efektiivse toimimise aluseks on operatiivne info liikumine ning erinevatel tasanditel tehtav koostöö. Õigeaegne ja piisav avalikustamine annab inimesele valla eesmärkidest ja tehtud toimingutest selge ja arusaadava pildi. Info kättesaadavus tagab võimaluse elanikel osaleda valla elu korraldamisel, avaldada oma arvamust toimuvate protsesside kohta ning kasutada operatiivselt pakutavaid teenuseid.

3. VALDKONDLIKUD ARENGUEESMÄRGID NING KAVANDATAVAD ÜLESANDED JA TEGEVUSED

3.1. Haridus

Hetkeolukord:

Valjala Põhikool on Saare maakonna valdades asuvatest põhikoolidest üks suurimaid. Vastavalt Saare maakonna koolivõrgu arengukavale 2004-2011 kuulub Valjala kool koos Muhu, Kärla, Salme ja Aste Põhikooliga maakonna jätkusuutlike koolide hulka, kus ühe aastakäigu kohta on keskmiselt rohkem kui 15 õpilast (15 x 9 = 135 õpilast).

Õpilaste arv on õppeaastati olnud kõikuv, suurim oli see 1998/99. õppeaastal – 252 õpilast. Klassikomplekte oli siis 12. Suurim lend oli 2000. aastal, mil lõpetajaid oli 38. 2008/09 õppeaastal õpib Valjala Põhikoolis 129 õpilast :

Õpilaste arvu prognoos Valjala Põhikoolis aastani 2012

ÕPPE-AASTA	I	II	III	IV	V	VI	VII	VIII	IX	ÕPILASTE ARV
2005/2006	15	12	13	16	15	13	15	20	22	141
2006/2007	16	15	12	13	16	15	13	15	20	135
2007/2008	15	16	15	12	13	16	15	13	15	126
2008/2009	10	13	14	15	11	11	16	16	13	129
2009/2010	10	10	15	16	15	12	13	16	15	129
2010/2011	8	10	10	15	16	15	12	13	16	115
2011/2012	13	8	10	10	15	16	15	12	13	112

Koolis töötab 2008/09 õppeaastal 17 pedagoogi, abipersonali suurus on 9 inimest.

Praegune koolihoone on ehitatud 1973. aastal. Koolil on söökla ning korralik võimla koos staadioni, korvpalli- ja rannavolle platsiga. Õpilaste kasutuses on raamatukogu ja arvutiklass. 2007. aasta sügisest vastab koolihoone täielikult tuleohutusnõuetele.

Lisaks õppetööle pakub kool õpilastele erinevat huvitegevust ringides, koorides, ansamblites, rahvatantsus.

Valjala Lasteaia kolmes rühmas on 2008/09 õppeaastal kokku 56 last. 2007/08 õppeaastal käis lasteaias 54 last. Eeldades, et sünde on ka edaspidi keskmiselt 10 aastas ja arvestades trendi panna lapsed üha nooremata lasteaeda, võib eeldada, et ka järgnevatel aastatel on lapsi lasteaias keskmiselt 50.

Lasteaias töötab 2008/09 õppeaastal 12 inimest, neist 7 lasteaiaõpetajat, 2 lasteaiaõpetaja abi ning muusika- ja liikumisõpetaja, kes on ühtlasi ka lasteaiaõpetaja. Lisaks veel lasteaia juhataja, majandusjuhataja/perenaine ning kokk.

Lasteaia hoone valmis 1978. aastal ja on üldjoontes samasugusena säilinud tänaseni. Remonditud on lasteaia katus, köök, toiduplokid ja laste tualetid. Hoones on 4 rühmatuba, millest ühes asub raamatukogu. 2008. aasta oktoobris valmib lasteaia kapitaalremont.

Koostatud on Valjala Põhikooli arengukava aastani 2012 ja Valjala Lasteaia arengukava 2008-2012.

Põhiprobleemid:

- Lasteaia hoone on vananenud ning vajab kapitaalremonti (vee- ja kanalisatsioonitorustikud, kütte- ja ventilatsioonisüsteemid, elektrisüsteemid, sisustus jne). Hoone ei ole turvaline, seda on raske korras hoida ning säästlikult majandada. Lasteaia piirdeaed ning mänguväljakul asuv jalgrattarada on amortiseerunud, mänguväljakuvahendid vananenud. Probleemiks on ka lasteaia territooriumil turvalisuse tagamine (õhtuti ja nädalavahetusel lõhutakse mänguväljakuvahendeid jms).
- Koolis on puudus (noortest) kvalifikatsiooniga õpetajatest; puudust tuntakse ka õuesõppimise võimalustest (vabaõhuklassist) ning aulast. Kogu koolihoone ei vasta veel tervishoiunõuetele.
- Lasteaias/koolis ei ole logopeedi ega psühholoogi, kelle poole vajadusel abi saamiseks võiks pöörduda.
- Lapsevanemad on oma laste tegemistest vähe huvitatud.

Eesmärgid:

1. Valla haridusasutuste õpikeskkond on kaasajastatud ja mitmekesine ning lastele on loodud füüsiliselt tervislik ja turvaline keskkond – igale valla lapsele/õpilasele on tagatud oma eale ja (eri)vajadustele vastav töökoht.
 - Koolihoone vastab tänapäevastele tervisekaitse-, olme- ja turvanõuetele, igapäevases õppetöös on võimalus kasutada uusi tehnoloogilisi lahendusi (IT).
 - Õppetööd korraldatakse ka väljaspool koolihoonet (pargis, metsas, vabaõhuklassis, muuseumis jne), sellega liigutakse kuivalt faktiõppelt emotsionaalse õppe suunas ning luuakse võimalused ainete integreeritud õpetamiseks.
 - Teostatud lasteaia hoone kapitaalremont, kaasajastatud lasteaia õpikeskkond ning uuendatud lasteaia mänguväljakud.
 - Igale lapsele on tagatud lasteaiakoht.
2. Haridusasutuste vaimne õhkkond on laste vaimset, kõlblist ja sotsiaalset arengut soodustav.
3. Soodustatud ja toetatud on vallaelanike teadmiste ja oskuste pidevat täiendamist kogu nende eluea jooksul.

Eesmärkide saavutamist toetavad ülesanded ja tegevused:

- 1.1. Hoida valla haridusasutuste hooned, ruumid ning (spordi)rajatised ajakohasel tasemel ning tagada neis tervislik ja turvaline töö- ja õpikeskkond:
 - Valjala Lasteaia rekonstrueerimine: hoone vee- ja kanalisatsioonitorustiku, kütte- ja ventilatsioonisüsteemide ning elektrisüsteemide välja vahetamine, sisustuse, katuse, piirdeaia ja mustkatte uuendamine jmt
 - Korrakaitse organiseerimine lasteaia territooriumil peale lasteaia lahtiolekut, valvekaamerate paigaldamine
 - Koolimaja renoveerimine: katuse tuulutuskorstnate, trepikodade, direktori, haldus- ja abipersonali tööruumide, 4. korruse abiruumide, tualettruumide, duširuumide, võimla ning söökla kapitaalremondi tegemine; klasside ja abipersonali tööruumide

- inventari uuendamine/täiendamine; söökla toidu teenindusleti väljaehitamine; kooli veetorustike uuendamine
- Kooli aula ehitamine
 - Kooli staadioni rekonstrueerimine
 - Koolimaja maa-ala planeerimine
- 1.2. Mitmekesistada õpi- ja mängukeskkonda:
- Vabaõhuklassi rajamine
 - Lasteaia jalgrattaraja renoveerimine
 - Mänguväljakute uuendamine ja rajamine erinevate atraktsioonidega
- 1.3. Luua perede vajadustele vastav paindlik päevahoid (juhul kui lasteaias puudub lapsele koht)
- 2.1. Motiveerida (noori) kvalifikatsiooniga pedagooge valla haridusasutustesse tööle tulema:
- Valda tööle asuvatele pedagoogidele elamispinna (tasuta korteri) võimaldamine (vt ptk Sotsiaalhoolekanne ja tervishoid)
- 2.2. Erialaspetsialistide rakendamise abil luua kõigile lastele võimalused võimetekohaseks õppeks/hariduse omandamiseks:
- Osalise koormusega psühholoogi ja logipeedi töölevõtmine lasteaias/koolis
- 2.3. Tõhustada koostööd lapsevanematega:
- Lapsevanemate õpirühmade korraldamine
- 3.1. Toetada (õpi)laste hariduse (sh alus- ja huvihariduse) omandamist:
- Õpilaste erinevatel konkurssidel osalemise toetamine
 - Süsteemi välja töötamine nn „passiivsete noorte“ huvitegevuse toetamiseks õppeaasta jooksul ja nende tunnustamiseks
 - Toiduraha maksmisega nende perede toetamine, kus käib lasteaias 2 või enam last
- 3.2. Luua võimalused ja tingimused elanike elukestvaks õppeks (lapsevanemad, erivajadustega inimesed, pensionärid jt):
- Jätkukoolituste korraldamine

3.2. Noorsootöö, kultuur, sport ja vaba aeg

Hetkeolukord:

Noorsootöö

2007. aastal renoveeritud Valjala Noortekeskus tegutseb Valjala Rahvamaja teisel korrusel. Noortekeskus on avatud neli korda nädalas. Noorte vabaaja sisustamiseks on olemas ruumid ja inventar. Tegeleda on võimalik: koroon, lauatennise, piljardi ja erinevate lauamängudega; olemas on TV, DVD, video, arvuti (WIFI), helitehnika ürituste läbiviimiseks ning helitehnika ja pillid muusikaga tegelemiseks. Noortel on võimalik osaleda muusikaringides, toimuvad diskoõhtud, koroon ja lauatennise võistlused jne. Sakla Seltsimaja on noortele avatud üks kord nädalas.

Kultuur

Olemasolevad kultuuriasutused ja -objektid vallas:

- Valjala Rahvamaja – valla suurim kultuuriasutus, kus on võimalik korraldada üritusi kuni 200 inimesele. 2007. aastast töötab kultuurimajas kultuurimaja juhataja ja valla üldine kultuurijuht.
- Tõnija klubi – valla omandis olev ja täielikult renoveeritud kohaliku elanikkonna seltsielukeskus. Võimalik korraldada väiksemaid üritusi kuni 40 osavõtjale.
- Sakla Seltsimaja – osteti vallale 2003. aastal, mil alustati ka hoone renoveerimisega – korda on tehtud saal, köök ja garderoob; kapitaalremonti vajavad veel hoone tagumised ruumid, kus oleks võimalik korraldada näitusi ning väljapanekuid piirkonna ajaloo kohta. Hoones asuvad ka Sakla Raamatukogu (millel on välilaenutuspunktid Tõnija klubis ning Kallemäe koolis; raamatukogu olukorda võib lugeda heaks), teabetuba, avalik internetipunkt ja väikene kolhoosimuuseum Saklas loodud vabariigi esimese kolhoosi meenutamiseks (fond täieneb, kuid kimbutab ruumipuudus). Võimalik on korraldada ka erinevaid üritusi kuni 70 osavõtjale. Koostöös Sakla Külaarengu Seltsiga toimub seltsimaja majandamine, kus vallapoolseks esindajaks on Sakla Raamatukogu juhataja.
- Valjala Raamatukogu – avati 1883. aastal, lugejaid on ca 350; samas asub ka avalik internetipunkt. Raamatukogu olukorda võib lugeda heaks.
- Valjala Maalinn – koht, kus toimuvad Valjala jaanituled ning laulupäevad jms, ümber maalinna asub hooldatud suusarada. Maalinnale on ehitatud vabaõhulava ning trepp.
- Valjala kirik – leidnud järjest rohkem kasutust suvise kontsertsaalina, kuhu tullakse esinema kogu maailmast. Kiriku orel on renoveeritud 2004. aastal. Valjala vald on toetanud mõningaid avalikke kontserte, mis võimaldab kohalikel elanikel soodsamalt üritusi külastada.
- Valjala kalmistu – rajatud 1839. aastal; kalmistu territooriumil on kabel, mis renoveeriti eelmise sajandi lõpul.
- Tõnija kivikalmed – arheoloogiliste väljakaevamiste tulemusel on saadud teada muinaseestlaste matmistraditsioonide ja eluolu kohta ning osa leide on kohapeal eksponeerimiseks välja pandud.
- Jööri külamuuseum – asub Jööri külas Madise talus, kus elustub minevik tänaste külaelanike käe ja hoole all. Korraldatakse üritusi, suurim neist Jööri Folk.
- Külade kiigeplatsidel toimuvad külade jaanipäevad, kokkutulekud ning spordipäevad.

Sündmused-traditsioonid vallas: jaanipäevad, Valjala Laululind, kolme valla pensionäride päevad (Leisi, Valjala, Pihtla), valla sisene pensionäride päev, I adventi üritus „Laulud

jõulude ootuses“, kalmistupäev, külade kokkutulekud, tähtpäevad (juubelid, riiklikud ja kiriklikud tähtpäevad), kevadlaad, isade ja emade päeva kontserdid, valla kevadpidu (osalevad kõik valla taidlejad, alates mudilastest kuni memmedeni), raamatukogu päevad, Jööri Folk, mida korraldatakse 2 aastat järjest, kolmandal aastal on aga Valjala Laulupäev, mille korraldamise traditsiooni jätkati 2003. aastal. Lisaks Valjala valla päevad, mida korraldatakse 2008. aastast üle aasta, ja kus vallavalitsuse ning volikogu liikmed kohtuvad erinevates külates elanikega, toimuvad spordivõistlused, taidlejate kontserdid jms.

6-7 korda aastas ilmub vallaleht „Kaja“.

Koostatud on Valjala valla kultuuri arengukava 2008-2012.

Sport ja vaba aeg

Spordirajatistest on vallas olemas võimla, staadion, koos pallimänguväljakutega. Alustatud on terviseraja rajamisega. Jööris, Könnus, Kaljukülas, Laevninal ja Saklas on olemas võrkpalliväljakud; külakeskustes ruumid, kus on võimalik harrastada koroonat, lauatennist ning lauamänge. Vallas korraldatakse mitmeid traditsioonilisi spordiüritusi, nagu perespordiüritus Valjala Väike Väle Velo, naistepäeva paaristurniir, rannavolleturniir, lauatennise võistlused, külade spordipäev ja tervisepäev.

Spordiringidest töötavad: võrkpall naistele, korvpall meestele, võimlemine naistele; rahvamajas on võimalik mängida koroonat ja lauatennist.

Põhiprobleemid:

- Vallas puudub noorsootöötaja (hetkel täidavad seda kohta rahvamaja töötajad) ning on vähe ringijuhte (puudust tuntakse nt kohapealsest võimlemistreenerist).
- Noorte omaalgatus on vähene.
- Noortekeskuse materiaal-tehniline baas on nõrk.
- Sakla Seltsimajas asuva kolhoosimuuseumi ruumid on väikeseks jäänud.
- Sporditegemise võimalus vallas on alevikukeskne.
- Külakeskuste spordivahenditega varustus (koroona- ja lauatenniselauad) on puudulik.
- Staadion on rahuldavas olukorras ning vajaks mõningast remonti (hüppekastid, jooksurada).
- Puudust tuntakse tenniseväljaku olemasolust.
- Alevikus on vähe mänguväljakuid, puuduvad mänguväljakud eelkooliealistele lastele.

Eesmärgid:

1. Noortele on loodud tänapäevased ja mitmekesised võimalused vaba aja veetmiseks ning arendavaks tegevuseks. Toetatud on noorte omaalgatust ja initsiatiivi. Noored on kaasatud ühistevvustesse.
2. Elanike vajadusi rahuldavad kultuuri- ja spordirajatised nii alevikus kui külates ning aasta läbi toimiv aktiivne kultuuri- ja spordielu.
3. Kohalik pärandkultuur on tunnustatud ning avaldub nähtaval kujul nii elulaadis kui -keskkonnas.

Eesmärkide saavutamist toetavad ülesanded ja tegevused:

- 1.1. Pakkuda noortele ja lastele organiseeritud tegevusvõimalusi:

- Noorsootöötaja töölevõtmine
 - Valjala Noortekeskuse arengukava koostamine
 - Noortekeskuse materiaal-tehnilise baasi uuendamine
 - Koolituste korraldamine noortele
 - Töö- ja puhkelaagrite korraldamine noortele koostöös valla ettevõtjatega
 - Alklasside lastele suviste lasteürituste ja –laagrite korraldamine
 - Noortele kokkusaamiskohtade loomine (üritused jms)
- 2.1. Parandada võimalusi spordiga tegelemiseks ja (aktiivseks) vaba aja sisustamiseks:
- Jõusaali rajamine
 - Maalinna terviseradade arendamine
 - Avatud laste mänguväljaku rajamine
 - Rula- ja rulluisuväljaku rajamine (skatepark)
 - Lähiliikumisradade väljaehitamine alevikus
 - Valgustatud terviseraja rajamine alevikus
 - Tervise- ja suusaraja rajamine
 - Staadioni uuendamine
 - Tenniseväljaku ehitamine
 - Täismõõtmes spordiväljaku rajamine
 - Matkaradade väljaehitamine (vt ptk Ettevõtlus, turism ja puhkemajandus)
 - Avalike puhkekohtade rajamine (vt ptk Ettevõtlus, turism ja puhkemajandus)
 - Avalike randade korrastamine (vt ptk Ettevõtlus, turism ja puhkemajandus)
- 2.2. Kaasajastada vallas asuvad kultuurirajatised ning luua valla elanikele mitmekesised võimalused isetegevuseks:
- Ringjuhtide leidmine (muusikatöötaja, võimlemistreener)
 - Rahvamaja ja klubide infrastruktuuride kaasajastamine (rahvamaja parkimisplatsi korrastamine, laiendamine, valgustamine jms)
 - Kinotehnika soetamine rahvamajja
 - Rahvamaja helitehnika täiendamine
 - Rahvamaja puudekuuri ehitamine
 - Sakla klubisse valgustus ja helitehnika muretsemine, et oleks võimalik korraldada üritusi vabas õhus
 - Kultuuritegevuse viimine rohkem keskusest välja küladesse (üritused, seltsitegevus jne)
 - Külaplatside väljaarendamine
- 2.3. Jätkata traditsiooniliste kultuuri- ja spordiürituste korraldamist vallas, arendada neid edasi ning algatada uusi üritusi:
- Valla ürituste kalenderplaani koostamine
 - Valjala valla päevade korraldamine

- Valjala Laulupäeva ja Jööri Folgi korraldamine
- Maalinnal erinevate ürituste korraldamine
- Sakla klubis regulaarselt mitmesuguste koolituste, näituste ja ümarlaudade korraldamine (Sakla Külaarengu Selts koostöös Sakla ja Valjala raamatukogu ning Valjala Põhikooliga; käsitöölased koolitused koostöös Valjala Tööpajaga)
- Tõnija klubi rakendamine Valla kultuurielus

3.1. Toetada kohaliku kultuuripärandi säilimist ja arendamist:

- Maalinna väljaarendamine (planeeringud, puhkekohad, liikumis- ja matkarajad jms) (vt ptk Ettevõtlus, turism ja puhkemajandus)
- Valjala kiriku restaureerimine (sh välisvalgustus)
- Vana surnuaia korrastamine (sh infotahvlid)
- Külaajaloo kogumise toetamine (uurimine, salvestamine, säilitamine, eksponeerimine)
- Külamuuseumite laiendamise toetamine: Sakla piirkonna muuseumi arendamine

3.3. Sotsiaalhoolekanne ja tervishoid

Hetkeolukord:

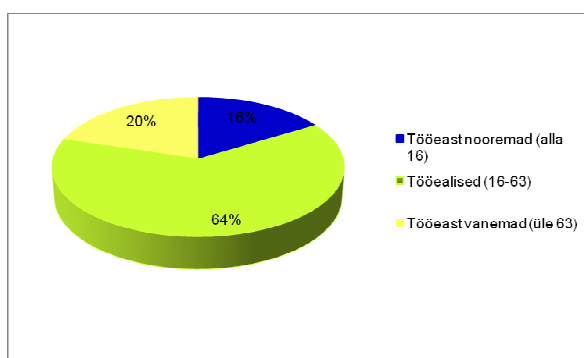
Valla sotsiaalalast tööd juhivad sotsiaalnoõnik. Moodustatud on sotsiaalkomisjon, kuhu kuulub 5 inimest. Sotsiaaltoetuste üle otsustab enamasti vallavalitsus, kui toetuse summad ületavad 5000.- krooni piiri, on otsustajaks vallavolikogu.

Sotsiaalhoolekande alla kuuluvad Valjala Tööpada ja päevakeskus-hooldekodu. Tööpada tegeleb töötute aktiveerimisega ning töötab käsitöökusena. Tööpaja üldine eesmärk on Valjala valla kõikide aktiivsest töötegevusest kõrvalejäänud inimeste resotsialiseerimine, tööellu tagasitoomine või tööaktiivsuse säilitamine, et selle kaudu tõsta piirkonna tööhõivet. Päevakeskus hooldekodu tegutseb nii päevakeskusena kui ka hooldekoduna, kus on 6 kohta. Vastu võetakse oma valla inimesi, kes talve perioodil oma kodus toime ei tule. Elanikud, kes vajavad ööpäevaringset hooldust, on paigutatud maakonna teistesse hoolekandeaasutustesse. Vallal on ka kaks sotsiaalkorterit: üks Valjalas, teine Saklas.

Puuetega inimesi on vallas 144. Nendest puudega tööealised 38 – sügav puue on 7, raske puue 18 ja keskmine puue 13 inimesel. Pensionealisi puuetega inimesi on 99, nendest sügav puue on 13, raske puue 54 ja keskmine puue 32 inimesel. Puuetega lapsi on vallas 7.

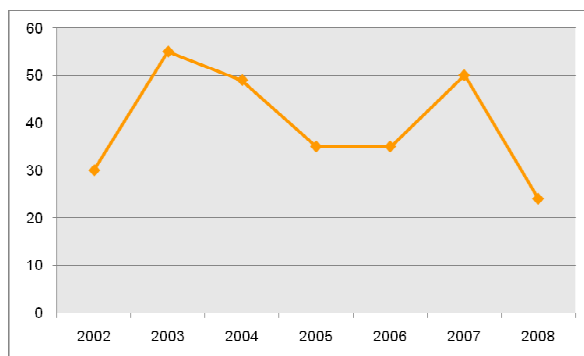
Kuni 18 aastasi lapsi on vallas 240, lastega peresid 132, neist: ühe lapsega 56, kahe lapsega 53, kolme lapsega 15, nelja lapsega 7 ja viie lapsega 1 perekond. Kohtuotsusega on eestkosteperes 3 last, asenduskodu teenusel lastekodus 1 laps.

Tööealine elanikkond moodustab 64% valla rahvastikust (vt Joonis 7):



Joonis 7. Tööealine elanikkond Valjala valla rahvastikus, 01.06.2008

Töötuid on 31.08.2008 seisuga 19. Töötuse määr vallas on kolme viimase aasta jooksul olnud 4-5% vahel töövõimelisest elanikkonnast (vt Joonis 8):



Joonis 8. Töötus Valjala vallas, 01.01.2002-01.01.2008

Enamuses on tegemist pikaajaliste töötutega, keda on kaasatud läbi tööhõive projektide avalikesse töödese.

Põhiprobleemid:

- Peamiseks probleemiks on kujunemas tööjõu vähesus kohapeal, mis takistab nii olemasolevate ettevõtete laienemist kui uute tekkimist.

Eesmärgid:

1. Kõigile valla elanikele on kohapeal kättesaadav kvaliteetne esmatasandi arstiabi.
2. Tagatud on kõigi valla elanike sotsiaalne kaitse ja kaasatus ühiskonnaellu.

Eesmärkide saavutamist toetavad ülesanded ja tegevused:

- 1.1. Rajada valda Tervisekeskus:
 - Perearstikabineti väljaehitamine I korrusele
- 2.1. Arendada välja mitmekesine sotsiaalteenuste süsteem:
 - Hooldekodu laiendamine (juurdeehituse tegemine, II korrus)
 - Koduhoolduse korraldamine (sh koduhooldaja transport)
 - Tööturuametiga tõhusama koostöö tegemine töötute tööturule integreerimisel

3.4. Avalik kord ja turvalisus

Hetkeolukord:

Korraldajate on vallas Orissaare konstaablipunkti ülesanne. Päästeameti osakonnad asuvad 23 km kaugusel Leisis ja 25 km kaugusel Kuressaares, kus asub ka lähim kiirabi ja haigla. Valjala valla arvel on üks tuletõrjeauto ja sõlmitud leping kohaliku Päästeameti osakonnaga auto kasutamise osas.

2007. aastal registreeriti Valjala vallas 11 kuritegu (võrdluseks, et naabervaldades Laimjalam 8, Leisis 23, Orissaares 21, Pihtlas 19), neist avastati 4 kuritegu. 2006. aastal olid vastavad näitajad 16 ja 6. 1000 elaniku kohta pandi vallas 2007. aastal toime keskmiselt 7,9 kuritegu (Laimjala vallas 10,1; Leisi vallas 10,9; Orissaare vallas 10,3; Pihtla vallas 13,7).

Väärtegusid pandi Valjala vallas 2007. aastal toime 88 (Laimjala vallas 37, Leisi vallas 175, Orissaare vallas 311 ja Pihtla vallas 153).

Põhiprobleemid:

- Omanikuta kassid ja koerad.
- Alkoholi liigtarvitamine avalikes kohtades.
- Noortel on vähe kohti, kus koos käia – organiseeritud tegevuste vähesus.

Eesmärgid:

1. Valjala vallas on turvaline elada. Vähenenud on avaliku korra rikkumiste arv vallas (sh noorte liigsest alkoholi tarbimisest tingitud).
2. Vallas ei liigu ringi omanikuta kasse ja koeri.
3. Loodud on tingimused päästekorralduse efektiivseks toimimiseks.

Eesmärkide saavutamist toetavad ülesanded ja tegevused:

- 1.1. Pakkuda politseile abijõudu avaliku korra ja turvalisuse tagamisel vallas:
 - Valla eelarvest abipolitseinike tegevuse toetamine
 - Abipolitseinike arvu suurendamine ja nende kaasamine avaliku korra tagamisse
 - Vallas ametniku määramine, kes on pädev osalema väärteomenetluses Valjala Vallavalitsuse kui kohtuvälise menetluse nimel
 - Määratud ametniku menetluskoolituse läbimine koostöös Kuressaare Politseijaoskonnaga
- 1.2. Teha noorte hulgas aktiivset ennetustööd:
 - Positiivsete näidete tutvustamine noortele (nt alkoholivabad noorteklubi õhtud)
- 2.1. Teha kindlaks koerte ja kasside omanikud vallas:
 - Koerte ja kasside registri loomine
 -
- 3.1. Tagada juurdepääs tuletõrje veevõtukohtadele:



- Veevõtukohtade kordategemine veeprojekti raames ja ka kohtades, mida veeprojekt ei hõlma (Tõnija suurfarmi juures, Kalmu lauda juures)

3.5. Heakord, külaelu ja kodanikualgatuslik tegevus

Hetkeolukord:

Valjala vallas on aktiivne kodanikualgatuslik tegevus ning kodanikeühenduste ja valla vahel on väga hea koostöö. Külavanema kaudu jõuavad probleemid vallamajja ja saavad ka üldjuhul lahenduse. Vallal on olemas külade toetamise kord, mis mõjutab positiivselt külade, seltside ja seltsingute aktiivsust. Ka paljude projektide käivitamisel on vald olnud kaasfinantseerijaks.

Külaseltside ja seltsingute tegevus sõltub paljuski aktiivsetest eestvedajatest ja projektijuhtidest. Tähtis on inimeste informeerimine, koolitamine ning silmast silma suhtlemine. Samas tuleks külavanemaid ja aktiivsemaid inimesi ka tunnustada. Seltside ja seltsingute tegemistest võtavad tublisti osa naised, julgelt tuleks kaasata mehi.

Kõige suurem ja vanem selts on Valjala Jahimeeste Selts. Vanemad seltsid on veel Jööri ja Sakla küla selts (10 aastat). Kõrvuti seltsidega tegutseb ka aktiivseid seltsinguid, neist kõige noorem on Kõnnu Küla Seltsing

Suurimad ettevõtmised/tegemised seltside/seltsingute/MTÜ-de poolt:

- Jööri Küla Selts – Jööri Folgi korraldamine – suur rahvakultuuri üritus, kus saavad esineda kõik taidluskollektiivid, rahvatantsurühmad. Muuseumi õuel toimuvad mitmed töötoad, kus külastajad saavad õppida sepatööd, köie valmistamist, ketramist, palgi saagimist. Samuti korraldab selts Jööri külakokkutulekuid.
- Sakla Külaarengu Selts – korraldanud mitmel korral kevadel Saklas traditsiooniks muutuvat saialaata, tegeleb kolhoosimuuseumi arendamisega ning temaatiliste ürituste korraldamisega (60 aastat kolhoosikorra algusest, endiste tööliste kokkutulekud, Sakla küla kokkutulekute korraldamise abistamine). Seltsi juures tegutseb eakate tantsurühm Viktooria. Selts osaleb aktiivselt ka Saarte Koostöökogu töös ning liikumine Kodukant koolitustel ja üritustel.
- Tõnija Küla Selts – hoiab korras Tõnija klubi ja kiigeplatsi, korraldab külakokkutulekuid. Seltsis tegutseb laulukoor.
- Valjala Jahimeeste Selts – tegeleb jahikultuuri hoidmise ja edasiarendamisega Valjala vallas.
- Seltsing „Kaseke“ – korraldavad palju lasteüritusi (Väike Velo) ning laste mänguväljakute ehitust ja korrasolekut.
- Sassi Seltsing – tegeleb külaelu elavdamise, külakeskuse väljaehitamise, muuseumi loomise, spordiplatsi rajamise ja kiviaedade taastamisega.
- MTÜ Laidevahe Loodus – moodustatud Siiksaares elupaikade kaitse ja hoolduse tagamiseks, pärandkultuuriväärtuste säilitamiseks ning tutvustamiseks. Korraldavad loodusmatku ja heakorralgaid.
- Kõnnu Küla Seltsing – tegeleb oma koduküla taastamise ja heakorraga ning külaelu aktiveerimisega.
- MTÜ Valjala Spordiklubi – tegutsevad spordi valdkonnas ning korraldavad spordivõistlusi.
- Paganateküla Seltsing – tegeleb Kalli küla elus hoidmise, külplatsi hoolduse ja küla kokkutulekute korraldamisega.
- Undimäe Küla Selts – tegeleb külaelu arendamisega.

- Pähna-Kalju Seltsing – tegeleb külaelu arendamisega, korraldatakse kokkutulekuid ja suviseid üritusi.
- Valjala Maanaiste Selts – koondab Valjala alevikus elavaid naisi, korraldatakse ühiseid üritusi ja kooskäimisi.

Põhiprobleemid:

- Inimeste vähesus külades.
- Külaseltside vähene koostöö.

Eesmärgid:

1. Kogu Valjala vald on heakorrastatud.
2. Külakogukonnad, kodanikeühendused, vald ja ka vallas tegutsevad ettevõtted teevad omavahel koostööd soodsa elukeskkonna loomiseks nii külades kui kogu vallas. Vallaelanikud tunnevad end osalisena valla elu edendamisel. Noored tulevad küladesse tagasi elama.

Eesmärkide saavutamist toetavad ülesanded ja tegevused:

- 1.1. Tagada valla ruumikasutuse süsteemne ja planeeritud areng/arendamine:
 - Valjala aleviku keskuse maastiku arhitektuurse projekti koostamine
 - Kooli kõrval oleva pargi haljastusprojekti koostamine
 - Päevakeskuse ja lasteaia vahelise ala haljastusprojekti koostamine
 - Valjala maalinna detailplaneeringu koostamine
 - Vallale vajalike maade munitsipaalomandisse taotlemine
- 1.2. Hoida munitsipaalmaad hooldatud ning innustada vallaleelanike oma kodusid ja aedu kauniks tegema ja hoidma:
 - Aleviku haljasalade hooldamine, sh vana surnuaed
 - Allika puhastamine, kraavi süvendamine, kallaste kindlustamine
 - Valla heakorrakonkursi korraldamine
- 2.1. Tagada küladele ja kodanikeühendustele vallapoolne toetus külade elukeskkonna parendamisel ja väärtustamisel ning aidata kaasa külakogukondade ja kodanikeühenduste võimekuse kasvule ühiskasulikuks tegevuseks:
 - Jõelega külaplatsi ehitamine
 - Jööri-Kõnnu seltsimaja ja platsi ehitamine
 - Sakla seltsimaja rekonstrueerimine
 - Sakla seltsimaja kinnistu arendus
 - Sakla seltsimaja uue mööbli soetamine
 - Tõnija kiige- ja palliplatsile valgustatud vabaõhulava ehitamine, kiviaia korrastamine
 - Tõnija klubi värvimine ja kamina ehitamine
 - Valjala Jahimeeste Seltsimaja rekonstrueerimine



- Külade/piirkondade ühisürituste korraldamise toetamine
- Teatud avalike funktsioonide üleandmine kodanikeühendustele (nt Sakla raamatukogu, päevakeskus Valjala kogudusele jmt)

2.2. Kaasata elanikke aktiivselt kohaliku elu arendamisse:

- Olulisemate otsuste tegemisel elanike informeerimine, vajadusel arvamuse küsimine (nt avalikel aruteludel, koosolekutel või külavanemate kaudu)

3.6. Ettevõtlus, turism ja puhkemajandus

Hetkeolukord:

Ettevõtlus

Paiknedes Kuressaare-Kuivastu peamagistraali vahetus läheduses, on vallakeskusel Saaremaa mastaabis logistiliselt hea asukoht ettevõtluse arendamiseks. Vallas tegutsevad järgmised ettevõtted:

ETTEVÕTE	TEGEVUSALA	TÖÖTAJATE ARV
A&H Transport OÜ	auto-kaubavedu	2
Eist Veod AS	rahvusvaheline auto-kaubavedu	12
Erko Elekter OÜ	elektritööd	10
Hilmaa OÜ	roostevaba metallitööd	15
Lause puhketalu	majutus	
Lõve turism OÜ	toitlustus	
Mavestra OÜ	põllumajandusteenused	1
Valjala Ehitus OÜ	ehitus, puidutöötlemine	15
Valjala Põllumajanduslik OÜ	ühendatud taime- ja loomakasvatus	28
Valjala Seakasvatuse OÜ	seakasvatus	12
Valjala Seemnekeskus OÜ	teraviljakasvatus	2
Valjala Sepikoda OÜ	sepiste valmistamine	6
Valjala Söödatehas AS	jõusööda tootmine loomakasvatuseks	22
ViitaNet OÜ	võrgukudumine	4
FIE Helina Mäekivi	kaubandus; naturaalse käsitööseepide valmistamine ja müüd, kasutatud riiete müük	1

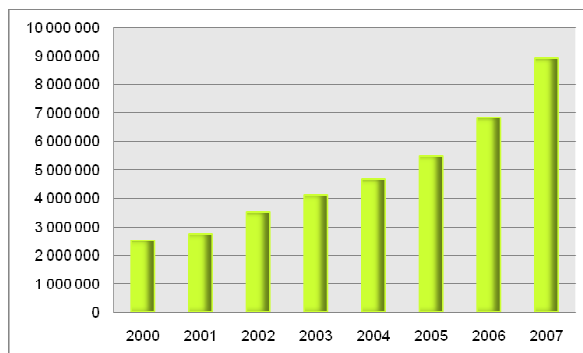
Lisaks nimetatud ettevõtetele, annavad elanikele tööd ka Saaremaa Tarbijate Ühistu, Kallemäe Eriinternaatkool ning vald ja selle allasutused: Valjala Põhikool, Valjala Lasteaed, Rahvamaja, Raamatukogu, Kogudus ja Tööpada.

Valjala vald on läbi aegade olnud eesrindlik põllumajanduspiirkond, kus esimene põllumeeste selts loodi juba 19 sajandi lõpus. Tänapäeval on töös Saaremaa ainuke jõusöödatehas, ühistuna toimiv põllumajandusühistu, kaks suurt sigalakompleksi, heinaseemnekeskus, mitmed tuntud teravilja- ja lambakasvatavad. 2005. aasta suvel avati Valjala vallas Jööri külas Baltikumi esimene lägatöötlemistehas, kus kääritamisprotsessi kaudu toodetakse orgaanilisest ainest elektrit ja mulda. Põllumehi, kelle põhisissetulek on põllumajanduslik tootmine, on vallas kokku 16.

Vallas on arenenud ka ehitussektor, toodetakse palkmaju, renoveeritakse väikeehitusi ning konkureeritakse edukalt vanade objektide restaureerimisel. Valjala valla ehitusmeistreid on kutsutud vanu palkmaju taastama üle Eesti. Lisaks üldehitusele tehakse ka elektritööd.

Vallast on hea transpordiühendus Kuressaarega, mis võimaldab inimestel käia ka Kuressaares tööl.

Viimase kaheksa aasta jooksul on üksikisiku tulumaksu vallas laekunud alljärgnevalt (vt Joonis 9):



Joonis 9. Üksikisiku tulumaksu laekumine Valjala vallas, 2007

Tulumaksu laekumine on viimase kolme aasta jooksul kasvanud keskmiselt 25%. 2008. eelarveaasta esimene pool on jätkuvat tulumaksu tõusu kinnitanud. Esimese poole aasta jooksul on tulumaksu laekunud valla eelarvesse 20% rohkem võrreldes 2007. aasta sama perioodiga.

Turism ja puhkemajandus

Valjalat tuntakse Eesti ajaloos eelkõige paigana, kus lõppes muistne vabadusvõitlus. Selle sündmuse tunnistajaks on Valjala keskusest umbes poolteise kilomeetri kaugusel asuv maalinn, mis Hendriku Liivimaa kroonika järgi oli tugevaim saarlaste linnus ning seda 1227. aasta talvise piiramise käigus ei vallutatud, vaid sunniti jõu ja ähvardusega alistuma. Maalinna turismipotentsiaal on täna veel kasutamata.

Lisaks maalinnale on vallas veel mitmeid looduslikke ja kultuuriajaloolisi vaatamisväärsusi: Tõnija kivikalmed (arheoloogiliste väljakaevamiste tulemusel on saadud teada muinaseestlaste matmistraditsioonide ja eluolu kohta ning osa leide on kohapeal eksponeerimiseks välja pandud), Laidevahe looduskaitseala, Lepna tammik, Tõnija soo jmt. Valla läänepiiril voolab Lõve jõgi, mis oma 31 km pikkusega on Saaremaa pikim jõgi

Sakla Seltsimajas tegutseb väikene kolhoosimuuseum Saklas loodud vabariigi esimese kolhoosi meenutamiseks², mille fond pidevalt täieneb, kuid ruumi selle eksponeerimiseks on väga vähe. Samas oleks muuseumil suur külastatavuse potentsiaal. See aga eeldab lisaks suurematele ruumidele ka muuseumi põhjalikumalt tutvustamist (turundustegevust).

Põhiprobleemid:

- Tööjõu nappus vallas.
- Turismiettevõtjate vähesus vallas.
- Vallas on olemas head eeldused loodus- ja muinasturismi arendamiseks, kuid neid võimalusi ei ole ära kasutatud.
- Toitlustuskohtade vähesus vallas.

Eesmärgid:

1. Valjala vallas on ettevõtluse arendamiseks atraktiivne keskkond.
2. Välja on töötatud uusi, külastajatele huvipakkuvaid turismitooteid. Pakutavad turismitooted ja –teenused on kõrgekvaliteedilised, mitmekesised ning kooskõlas jätkusuutliku arengu põhimõtetega.

² Valjala vallas Sakla külas asutati 1947. aastal Eesti NSV esimene, Viktor Kingissepa nimeline kolhoos.

Eesmärkide saavutamist toetavad ülesanded ja tegevused:

- 1.1. Aidata igakülgset kaasa ettevõtluse toimimisele ja arengule vallas:
 - Maa reserveerimine ettevõtluse arendamiseks (olemas üldplaneeringus)
 - Ettevõtluse arenguks vajaliku infrastruktuuri arendamine ja ettevõtete kaasamine infrastruktuuri arendamisse
 - Koostöö Tööhõiveametiga ümberõppe korraldamine töötutele (kui potentsiaalsele tööjõule)
- 2.1. Toetada turismitoote arendust vallas:
 - Valjala maalinnal tegevuste elustamine (vabaaja- ja puhkekeskuse väljaarendamine: külastuskeskus, kohvik, terviserada, loodusrajad (loodustunnid, õuesõppimine – tahvlid, viidad jms), võimaliku teemapargi rajamine
- 2.2. Arendada kohalikku külastuskeskkonda:
 - Kultuuriliselt ja looduslikult väärtuslike objektide väljaarendamine külastusobjektideks: Valjala maalinn, Tõnija kivikalmed (viidad)
 - Laevnina puhkekoha rajamine (ranna korrastamine, vetteminekud, lastele mängimiskohad, palli- ja lõkkeplatsid, parklad, telkimiskohad jne)
 - Kungla puhkeala väljaarendamine (arendaja huvi korral)
 - Laidevahe looduskaitseala väljaarendamine (valla maatükile külastuskeskuse rajamine)
 - Sakla seltsimaja hoovis oleva puhkekoha väljaarendamine (parkla, kämpingud, telkimiskohta suitsusaun)
 - Kolhoosimuuseumi ja teiste väikeste väljapanekute laiendamine Sakla Seltsimaja keldrisse; uue muuseumihoone ehitamine
 - Tugiinfrastruktuuri väljaarendamine külastus- ja puhkealade: kergliiklustee rajamine alevisse, valgstatud lähiliikumisradade rajamine alevisse, Maalinna parkla rajamine; Sakla seltsimaja parkla rajamine, Laevnina puhkekoha parkla raamine
- 2.3. Edendada turismikoolitust:
 - Loodusgiidide koolitamine vallas/ koolituse toetamine
- 2.4. Korrastada, eksponeerida ja pakkuda looduskauneid paiku ja objekte:
 - Looduskaunite paikade ja objektide eksponeerimiseks loodus-, matka- ja terviseradade rajamine ja kaardistamine
- 2.5. Parandada merelise ligipääsetavuse infrastruktuuri: korrastada ja välja arendada vallas asuvad väikesadamad ja lautikohad:
 - Kungla paadisadama ehitamine (süvendamine, uued paadisillad, parklad, uus hoone)
 - Turja kalasadama korrastamine (sadamakai uuendamine, sadamahoone rekonstrueerimine jm)
 - Laevnina lautrikoha rajamine
 - Laevnina puhkekoha väljaarendamine

- 2.6. Arendada valla ja vallas tegutsevate (turismi)ettevõtjate ning ka kodanikeühenduste tihedamat koostööd (vallast positiivse kuvandi tekitamisel):
- Kiriku juures oleva turismipunkti arendamine koostöös kiriku, ettevõtjate, valla ja kodanikeühendustega
 - Valla turismi arengukava koostamine
 - Valla turismiinfo süsteemne kogumine
 - Valjala valla turismikaardi koostamine – välistahvlid
 - Ühise kaardi koostamine valla vaatamisväärsuste ja turismiettevõtjate kohta (majutus, toitlustus, erinevad tegevusvõimalused), tõlgituna peamiste sihtturgude keeltesse
 - Ülevaatlike trükiste koostamine valla vaatamisväärsuste, külade ja asutuste kohta
 - Olemasolevate vaatamisväärsuste ning turismiobjektide tugevam turundamine
 - Kohaliku koloriidiga suveniiride väljatöötamine – valla suveniiriks kohaliku meistritöö (selleks konkursi korraldamine)

3.7. Tehnilised infrastruktuurid

3.7.1. Teed, tänavad ja transport

Hetkeolukord:

Valjala valla territooriumil on kokku 242 km teid, mis jagunevad mitmesse eri liiki. Esmalt omandivormi järgi: riigiteid 60 km, valla poolt munitsipaalomandisse taotletavaid teid 68 km, erateid 114 km. Erateedest on avaliku kasutuse huviga 61 km. Avaliku kasutuse huviga erateede kasutamiseks on teeomanikega sõlmitud tee avaliku kasutamise lepingud, millega on vallavalitsus võtnud endale kohustuse tee hooldamiseks ja vajadusel ka remondiks. Kokku on valla poolt hooldatavaid teid 129 km.

Teekatte järgi jagunevad teed üldiselt kolme liiki: asfaltteed (tolmuvabad), kruusateed ja pinnasteed. Asfaltteid on kokku 26 km, kruusateid 156 km ning pinnasteid 60 km.

Valjala valda läbivad kolm suuremat riigimaanteed: riikliku tähtsusega tee Risti–Virtsu–Kuivastu–Kuressaare ja maakondliku tähtsusega teed Upa–Leisi ja Masa–Laimjala–Tumala. Kohaliku tähtsusega riigimaanteed Valjala vallas on Valjala–Laimjala, Tõnija–Veeriku, Valjala–Kallemäe, Kallemäe–Turja ja Sakla–Siiksaare.

Üle Lõve jõe on Valjala vallas kokku neli silda: kaks riigimaanteedel ja kaks valla munitsipaalomandisse taotletavatel teedel. Lisaks on sild ka üle Lõve jõkke suubuva Lõve peakraavi Valjala–Võrsna teel Jõelega külas. Muude vooluveekogude ületamiseks teedel on truubid – kokku 51 tk.

Põhiprobleemid:

- Transpordikorraldus – kõik inimesed ei pääse küladest alevikku tööle, probleeme on ka õpilastranspordi korraldamisega (teenuse pakkuja + teeolud).
- Suveperioodil on külates tolmuprobleemid, asfaldiaugud.
- Teede kasutamiseks avaliku kasutuse lepingute sõlmimine – pole järjepidevalt tegeldud, kõik omanikud ei ole ka nõus või siis pole võimalik nendega kontakti saada.

Eesmärgid:

1. Vallasisene ja valda läbiv ühistransport vastab vallaelanike (sh kooliõpilaste) vajadustele.
2. Valla teed ja tänavad võimaldavad ohutult ja tolmu mittetekitavalt liigelda nii mootorsõidukiga, kergliiklusvahendiga kui jalgsi. Kõik külad, turismiobjektid jm vaatamisväärsused on tähistatud ja viidastatud.
3. Tagatud on juurdepääsud valla rikkaliku ajaloo- ja kultuuripärandi objektidele ning kõrge rekreatiivse väärtusega aladele.

Eesmärkide saavutamist toetavad ülesanded ja tegevused:

- 1.1. Parandada ühistranspordikorraldust:
 - Õpilaslüli ühendamine maakondliku liiniga
 - Bussiootepaviljonide paigaldamine (Veeriku) ja korrastamine

- 2.7. Parandada vallasiseste teede sõidetavuse kvaliteeti, liiklusohutust ja –korraldust:
- Valjala alevikku liiklust korraldavate märkide jm tähiste paigaldamine (õueala, ristumine peateega, peatumise ja parkimise keelud)
 - Küladesse liiklust korraldavate märkide paigaldamine (ristumine peateega, lubatud kiiruse piirangud)
 - Külade viitade ja siltide paigaldamine
 - Turismiobjektide jm vaatamisväärsuste juurde juhatavate viitade paigaldamine
 - Bussijaama väljaehitamine Valjala keskusesse
 - Valjala alevikus „Kiriku kolmnurga“ rekonstrueerimine ringteeks
 - Valjala aleviku tänavate pindamine tolmuwabaks: Varju tn, Teenindusmaja tee, Köstri tn, Teemeistri tn.
 - Valjala aleviku kitsaste tänavakatete laiendamine: Pihlaka tn, Loopsu tn, Vahe tn, Koolitee tn kooli parklani
 - Parklate väljaehitamine ja laiendamine: kooli-lasteaia parkla, kalmistu parkla, „Idakaare“ parkla korruselamute piirkonnas, rahvamaja parkla, päevakeskuse ja kiriku parklad
 - Tihedamini asustatud ja suurema liiklustihedusega külakeskuste teede pindamine tolmuwabadeks: Lööne, Sakla, Rahu, Kõnnu, Jööri, Koksi, Kalli, Kalju, Põlluküla, Vanalõve
 - Lobitöö tegemine riigiteede sõidetavuse parandamiseks ja tolmuwabaks muutmiseks: Valjala–Kallemäe, Kallemäe–Turja, Sakla–Siiksaare–Turja, Valjala–Laimjala, Veeriku–Tõnija–Rannaküla
- 2.8. Parandada teede ja tänavate valgustust:
- Tänavavalgustuse projekteerimine ja ehitamine Valjala alevikus
 - Tänavavalgustuse projekteerimine ja ehitamine Sakla külas
- 2.9. Luua (paremad) võimalused kergliiklemiseks vallas:
- Kergliiklustee rajamine Valjala alevikku
 - Valgustatud lähiliikumisradade rajamine Valjala alevikku
- 3.1. Korrastada omandisuhteid teede valdkonnas:
- Eraomanduses olevate teede kasutamiseks avaliku kasutuse lepingute sõlmimine

3.7.2. Soojamajandus ja energia

Hetkeolukord:

Pärast kaugkütte ettevõtte – Valjala Soojaühistu – pankrotistumist 1996. aastal ei ole Valjala vallas arvestatavalt tegutsevat kaugküttevõrku. Asemele on tekkinud lokaalsed väikekatlamajad võimsusega 20-400 kW. Kasutusel on nii fossiilse (kerge ja raske kütteeõli) kui ka taastuva (põhiliselt halupuu) kütteenainega köetavad katlad. Ülekaalus on õlikatlad. Kasutusse on võetud ka üksikuid õhk-õhk tüüpi soojuspumpasid. Korterimajades on kasutusel ka elektriküte.

Põhiprobleemid:

- Kortermajades asjatundmatult ehitatud küttekolded-kaminad.
- Hoonete ja elamute soojapidavus on kehtivast normist kuni kolm korda viletsam (kunagi kehtinud normid).
- Elanike madal teadlikkus energia säästva kasutamise alal

Eesmärgid:

1. Soodustatud on ökonoomsemate/alternatiivsete kütteviiside kasutuselevõttu. Vähendatud on CO₂ emissiooni elektrienergia säästlikuma ja efektiivsema kasutamisega ning alternatiiv- ja taastuvenergiaallikate kasutuselevõtuga. Soodustatud on tuuleparkide rajamist Valjala valda.

Eesmärkide saavutamist toetavad ülesanded ja tegevused:

- 1.1. Muuta hooned energiasäästlikumaks:
 - Korterelamutes soojaenergia kokkuhoiuks vajalike tööde tegemine
 - Elanikele teabepäevade korraldamine energia säästmise teemadel
- 1.2. Soojavarustuse odavamiseks analüüsida ja katsetada alternatiivsete kütuste kasutamist:
 - Kooli ja lasteaia üleviimine nt maasoojusküttele

3.7.2. Veevarustus ja kanalisatsioon

Hetkeolukord:

Valjala valla ühisveevärk koosneb kahest eraldi võrgust – Valjala ja Sakla. Ühiskanalisatsioon on välja arendatud ainult Valjalas.

Ühisveevärgi koosseisu Valjalas kuuluvad kaks puurkaevu, mis saavad vett siluri veehorisondist. Kaevude sügavus on mõlemil 65 m. Saklas on samuti kaks u 30 m sügavust puurkaevu. Neist ühe kohta on esitatud sulgemise taotlus.

Suuremad (arvestatavama veetarbega) puurkaevud asuvad veel Jööri sigalakompleksis (55 m sügav), Tõnijal suurfarmi ja korterelamu juures, Kallemäel korterelamu juures, Saklas Kalmumäel, Jursi lautade juures, Kalli lauda juures, Valjala POÜ lautade juures Löönes, Kõnnus, Tantsel, Jööris, Jõelepas, Valjala Söödatehases. Kõik need kaevud on era- või ärivalduses ja nende kohta puudub hetkel vallas ammendav ülevaade. Kallemäe Kooli puurkaev on Eesti Riigi valduses.

Veetorustikke on Valjalas alevikus kokku umbes 4 km ja Saklas 0,2 km. Valjalas on ligi 2,5 km kanalisatsiooni isevooleid ja 0,8 km survetrasse. Vaatluskaevusid on kokku umbes 130. Reovesi pumbatakse kahe 2000. aastal rekonstrueeritud reovee pumpla vahendusel samuti 2000. aastal valminud uude reoveepuhastisse. Puhastatud reovesi juhitakse läbi biotiikide ja ühenduskraavi Lõve jõkke.

Heitvee puhasti on ehitatud ka Tõnijale Suurfarmi juurde, kuid selle vajalikul tasemel töötamine on küsitav. Puhasti kuulub eravaldusse.

Suuremad võimalikud põhjavee reostusallikad on tegutsevate farmide (karjalautade ja sigalate) sõnnikuhoidlad.

Põhiprobleemid:

- Põhjavesi on palju langenud, kaevud jäävad tühjaks

Eesmärgid:

1. Tagatud on vallaelanike kvaliteetse joogiveega varustus, ehitatud välja kanalisatsioonivõrgustik ja olemasolev rekonstrueeritud.

Eesmärkide saavutamist toetavad ülesanded ja tegevused:

- 1.1. Rekonstrueerida olemasolev ja arendada välja ühisveevärgi ja –kanalisatsiooni uued piirkonnad:
 - Valjala alevikus
 - Sakla keskuses
- 1.2. Toetada puurkaevude puurimist külades
- 1.3. Hoida töökorras tuletõrje veevõtukohtad:
 - Valjala aleviku pumbamajade tuletõrjesisikute nõuetele vastavaks rekonstrueerimine

3.7.3. Jäätmekäitlus

Hetkeolukord:

Valjala vald on liitunud ühiseks korraldatud jäätmeveo piirkonnaks koos Muhu, Orissaare, Laimjala, Leisi ja Põide valdadega. Piirkonnas on kehtestatud ühine jäätmekava ja jäätmehoolduseeskiri. Orissaare valla territooriumile on rajatud ühine Maasi jäätmejaam. Valla territooriumile on paigaldatud jäätmete liigiti kogumise konteinereid kokku seitsmesse eri kohta. Liigiti kogumise punktides on eraldi konteinerid segapakendi, paberi ja papi ning klaastaara kogumiseks. Korraldatud jäätmeveo lepingutega on hõlmatud suurem osa Valjala aleviku jäätmevaldajaid. Hajaasustuse piirkondades on lepingutega hõlmatus mitterahuldav.

Põhiprobleemid:

- Kõik inimesed ei ole hõlmatud prügiveolepingutega – vähene kontrolli teostamine.
- Elanike vähene teadlikkus jäätmetest ja nendega seotud probleemidest.
- Jäätmekogumisettevõtte vähene suutlikkus tagada liigiti kogumise konteinerite regulaarne tühjendamine.

Eesmärgid:

1. Kaasaja nõuetele vastav ning elanike vajadusi rahuldav jäätmekäitlussüsteem. Liigiti kogutud jäätmed ei ole jäätmed vaid teisene toore. Kogu valla elanikkond on kaetud jäätmeveolepingutega.

Eesmärkide saavutamist toetavad ülesanded ja tegevused:

- 1.1. Vaadata üle/ korraldada jäätmete kogumine ja äravedu ning arendada edasi jäätmete liigiti kogumise süsteemi:

- Kontrolli tõhustamineprügiveolepingute sõlmimise üle
- Konteinerite tühjendamise intensiivsuse tõstmine (rohkem kui korra kuus)
- Täiendavate konteinerite soetamine jäätmete liigiti kogumiseks – liigiti kogumise punktid
- Valla heakorrakonkurssidel osalemise vaieldamatuks tingimuseks valla jäätmehoolduseeskirja täitmise seadmine – liitumine korraldatud jäätmeveoga – korraldatud jäätmeveo kohustuse täitmine

1.2. Tõsta inimeste jäätmekäitluselast teadlikkust:

- Vallalehes teemakohaste artiklite regulaarne avaldamine
- Külavanemate koosolekutel jäätmeveoga seadud probleemide arutamine
- Keskkonnaalastes programmides osalemine (nt lastele KIKi programm (ökokratt))

4. ARENGUKAVA INVESTEERINGUTE PLAAN

TEGEVUSVALDKOND JA TEGEVUS	AEG									FINANTS. ALLIKAS	VASTUTAJA
		2008	2009	2010	2011	2012	2013	2014	2015		
HARIDUS											
Lastevanemate õpirühmade korraldamine	2008-...	5 000	10 000	10 000	15 000	15 000	15 000	15 000	15 000	P	Sotsiaalnõunik, põhikooli direktor, lasteaia juhataja
Valjala Põhikooli remont	2008-2013		250 000	100 000	150 000					E	Põhikooli direktor
NOORSOOTÕO; KULTUUR; SPORT JA VABA AEG											
Tervise- ja suusaraja rajamine	2008-2013	300 000	150 000	150 000		6400 eurot	6400 eurot			E, RE	Sporditöö-organisaator
Valjala laulupäeva ja Jööri Folgi korraldamine	2008-...	70 000	80 000	80 000	80 000	80 000	80 000	80 000	80 000	E, P, T	Kultuurijuht
Valla ürituste kalenderplaani koostamine	2008-...	5 000	5 000	5 000	5 000	5 000	5 000	5 000	5 000	E	Rahvamaja juhataja, VK haridus- ja kultuurikomisjoni esimees
Avatud laste mänguväljaku rajamine	2009		450 000							E,	Vallavanem, sporditöö-organisaator

Esitlustehnika soetamine rahvamaja	2012		120 000			6400 eurot				E, RE	Rahvamaja juhataja
Rahvamaja kanalisatsiooni väljaehitamine	2009		30 000							E	
Suviste lasteürituste ja -laagrite korraldamine	2009-2015		35 000	40 000	40 000	40 000	40 000	40 000	40 000	E, P, RE	Kultuurijuht, huvijuht, sporditööorg, sotsiaaltöötaja
SOTSIAALHOOLEKANNE JA TERVISHOID											
Tervisekeskuse rajamine	2010			1500 000						E, RIP	Vallavanem, vallaarst
HEAKORD, KÜLAELU JA KODANIKUALGATUSLIK TEGEVUS											
Sakla külamuuseumi ehitus	2008-2013	900 000		1 000 000						E, PRIA	Vallavanem, Sakla Külaarengu Selts, ehitusspetsialist
Sakla seltsimaja uue mööbli soetamine	2012				25000					E, PRIA	Vallavanem, Sakla külaarengu Selts
Valjala maalinna detailplaneeringu koostamine	2009-2010			35 000						E, P	Vallavanem, maakorraldaja, ehitusspetsialist.
Külaplatside väljaarendamine	2008-2015	20 000	25 000	30 000	30 000	30 000	35 000	35 000	35 000	E, P	Külaseltsid, külanemad
Vallale vajalike maade munitsipaalomandisse taotlemine	2008-2012	20 000	20 000	20 000	20 000	20 000				E	Maakorraldaja
Munitsipaalmaade heakorra tagamine (aleviku haljasalade hooldamine, sh vana surnuaed)	2008-...	40 000	50 000	50 000	55 000	55 000	60 000	60 000	65 000	E	Majandusosakonna juhataja
Valla heakorrakonkursi korraldamine	2008-...	10 000	10 000	10 000	14 000	14 000	15 000	15 000	15 000	E	Volikogu komisjon

Jõelega külaplatsi ehitamine	2009		500 000						E, PRIA, EK	Jõelega Küla Selts
Kooli kõrval oleva pargi haljastusprojekti koostamine	2009		30 000						E	Põhikooli direktor
Päevakeskuse ja lasteaia vahelise ala haljastusprojekti koostamine	2011				30 000				E	Koguduse juhatuse esimees, päevakeskuse juhataja, põhikooli direktor
Valjala Jahimeeste Seltsimaja rekonstrueerimine	2009		1 000 000						PRIA, selts	Vallavanem, seltsi juhatuse esimees
Jööri- Kõnnu seltsimaja ehitamine	2010-2011				1 000 000				E, PRIA	Jööri Küla Selts, Kõnnu küla seltsing
Tõnija kiige- ja palliplatsile valgustatud vabaõhulava ehitamine, kiviaia korrastamine	2012-2013		250 000	x		1800 eurot			E, PRIA	Tõnija Küla Selts
Allika puhastamine, kraavi süvendamine, kallaste kindlustamine	2010			150 000					P, E, KIK	Päevakeskuse juhataja
ETTEVÕTLUS, TURISM JA PUHKEMAJANDUS										
Kungla paadisadama arendamine	2010			2 000 000					E, Saarte kalandus	Vallavanem, ehitusspetsialist
Valjala valla infovoldiku koostamine 2012	2010			15 000		2000 eurot			E, P	Vallavanem, valla kultuurijuht
Kungla külla avaliku puhkeranna väljaehitamine	2012-2013					1800 eurot				Vallavanem, MTÜ Kungla Sadam
TEED, TÄNAVAD, TRANSPORT										
Tänavavalgustuse projekteerimine ja ehitamine Valjala alevikus	2008-2009	20 000		100 000	600 000				E, EAS, maanteeamet	Majandusosakonna juhataja

Viitade ja külade siltide paigaldamine	2008-...	5000	15 000	15 000	15 000	15 000	15 000	15 000	15 000	E	Majandusjuhataja
Päevakeskuse esise parkla asfalteerimine	2011			100 000						EK	Koguduse juhatuse esimees
Rahvamaja esise sissesõidutee asfalteerimine	2010			500 000						E, P	
Tänavavalgustuse väljaehitamine Saklas	2010			70 000						E	Majandusosakonna juhataja
Bussiootepaviljonide paigaldamine ja remontimine	2009-2010		35 000	35 000							Majandusosakonna juhataja
Turvalise koolitee tagamine (aleviku kõnniteed, sõidutee ületuskohad)	2009-2010		2 000 000	1 500 000						E, EAS, STV	Vallavanem, ehitusspetsialist, majandusosakonna juhataja
SOOJAMAJANDUS JA ENERGIA											
VEEVARUSTUS JA KANALISATSIOON											
Ühisveevärgi ja -kanalisatsiooni rekonstrueerimine ja laiendamine	2009- 2010	1 500 000	16 000 000	8 000 000						E, P	Vallavanem, majandusosakonna juhataja
JÄÄTMEKÄITLUS											

E-eelarve, P-projektid, SV-sõprusvald, VK-volikogu, T-tarbijad, RE-riik, S-sponsorid, RIP-Riiklike Investeeringute Programm, EK-erakapital, STV-Saare Teedevalitsus, KIK-Keskkonna Investeeringute Keskus, AIP-avalik internetipunkt, RE- riigieelarve, PRIA- Põllumajanduse Registrite ja Informatsiooni Amet, EAS-Ettevõtluse Arendamise Sihtasutus

4.1. Valjala valla lähiaastate investeerimisprioriteetidid

OBJEKT	MAKSUMUS	FINANTSEERIMINE	
		VALLA-EELARVE	MUUD
HARIDUS			
Valjala Põhikool			
Kooli koridoride kapitaalremondi tegemine	1 300 000	1 300 000	
Kooli katuse remondi tegemine	500 000	500 000	
Kooli võimlasse põrandakatte soetamine	4 800 eurot	4 800 eurot	
Valjala Lasteaed			
Lasteaia mänguväljaku atraktsiooni rajamine	60 000	12 000	48 000
NOORSOOTÖÖ, KULTUUR, SPORT JA VABA AEG			
Sport			
Avatud laste mänguväljaku rajamine	450 000	150 000	300 000
Jõusaali rajamine	100 000	20 000	80 000
Maalinna terviseradade väljaehitamine	450 000	150 000	300 000
Valjala Rahvamaja			
Rahvamaja esise tee asfalteerimine	250 000	250 000	
Esitlustehnika soetamine	110 000	30 000	80 000
Seltsimajad			
Jööri-Kõnnu seltsimaja ehitamine	1 000 000	100 000	900 000
Valjala Jahimeeste Seltsimaja rekonstrueerimine	1 000 000		100 000
TEHNILISED INFRASTRUKTUURID			
Ühisveevärgi ja -kanalisatsiooni rekonstrueerimine ja laiendamine	18 662 500	1 897 500	16 765 000
Tänavavalgustuse projekteerimine ja ehitamine Valjalas	740 000	110 000	630 000
Tänavavalgustuse ehitamine Sakla keskusesse	110 000		
Lähiliikumisradade ehitus ja pargi ehitus	5 000 000	800 000	4 200 000
Teede mustkatte alla viimine			
SOTSIAALHOOLEKANNE JA TERVISHOID			
Tervisekeskuse rajamine	1 500 000	500 000	1 000 000
TURISM JA PUHKEMAJANDUS			
Laevnina puhkekoha rajamine	800 000	160 000	740 000
Maalinna kui turismiobjekti arendamine	680 000	70 000	610 000
Kungla sadama ehitus	2 000 000	400 000	1 600 000
Kungla küla avaliku puhkeala väljaehitamine	8000 eurot	1 800 eurot	6 200 eurot

Tegelik tegevuste järjestus sõltub kaasfinantseerimise olemasolust. Kõigi esitatud investeerimisprioriteetide elluviimise kogumaksumus on ca 34 miljonit krooni, millest 5,7 miljonit krooni tuleks katta vallaeelarvest.



Valla jaoks olulisemate investeerimisprioriteetide järjestus:

Jrk nr	OBJEKT/TEGEVUS
1	Maalinna kui puhke- ja tervisekeskuse arendamine (2008-2013)
2	Valjala keskuse väljaehitamine (2008-2013)
3	Valjala Põhikooli remont (2012 – 2013)
4	Seltsimajade ehitus ja rekonstrueerimine (2009-2013)
5	Kungla sadama ja puhkeala väljaarendamine (2011-2013)

LISA 1

Elanike arv Valjala valla külades

KÜLA	ELANIKE ARV
Sakla	117
Tõnija	70
Kallemäe	66
Jõelega	52
Veeriku	52
Kõnnu	49
Turja	49
Jööri	43
Rahu	42
Kungla	36
Väljaküla	34
Kalli	33
Kõriska	31
Lööne	30
Kalju	29
Koksi	29
Siiksaare	25
Põlluküla	22
Kogula	18
Oessaare	18
Röösa	18
Vanalõve	17
Undimäe	15
Ariste	14
Kuiste	14
Vilidu	13
Jursi	12
Nurme	12
Männiku	11
Võrsna	11
Rannaküla	5
Väkra	0