

Rohelise võrgustiku täpsustamine

Käesoleva üldplaneeringuga on täpsustatud kehtivat Saare maakonnaplaneeringu teemaplaneeringut *Asustust ja maakasutust suunavad keskkonnatingimused* (2007) alateemat roheline võrgustik allpool kirjeldatud põhimõtetest lähtuvalt (vt ka illustreerivat skeemi).

1. Rohelise võrgustiku täpsustamise alused:

- Maakonna teemaplaneeringul puudub iseseisev elluviimise mehhanism. Teemaplaneeringu elluviimine toimub läbi teistel tasanditel kasutatavate võimaluste, eelkõige läbi erinevate planeeringute ja kavade. Maakonna teemaplaneeringuga märgitakse, et olulisim vahend asustuse suunamisel rohelises võrgustikus on üldplaneering, millele on delegeeritud maakondliku rohelise võrgustiku täpsustamine. Asustuse planeerimisel on lähtutud Valjala valla eripäradest ja vajadustest. Konkreetseid planeerimisotsustused tuginevad planeerimis-seadusest tulenevatele ülesannetele ja omavalitsuse kaalutusõigusele.
- Rohelise võrgustiku täpsustamise võtted Valjala valla üldplaneeringus tuginevad maakondliku rohelise võrgustiku kavandamise tarbeks koostatud metoodilise juhendi (Sepp ja Jagomägi, 2002) teoreetilistele lähtekohtadele ning klassikalistele looduskaitsealade moodustamise põhi-mõtetele.

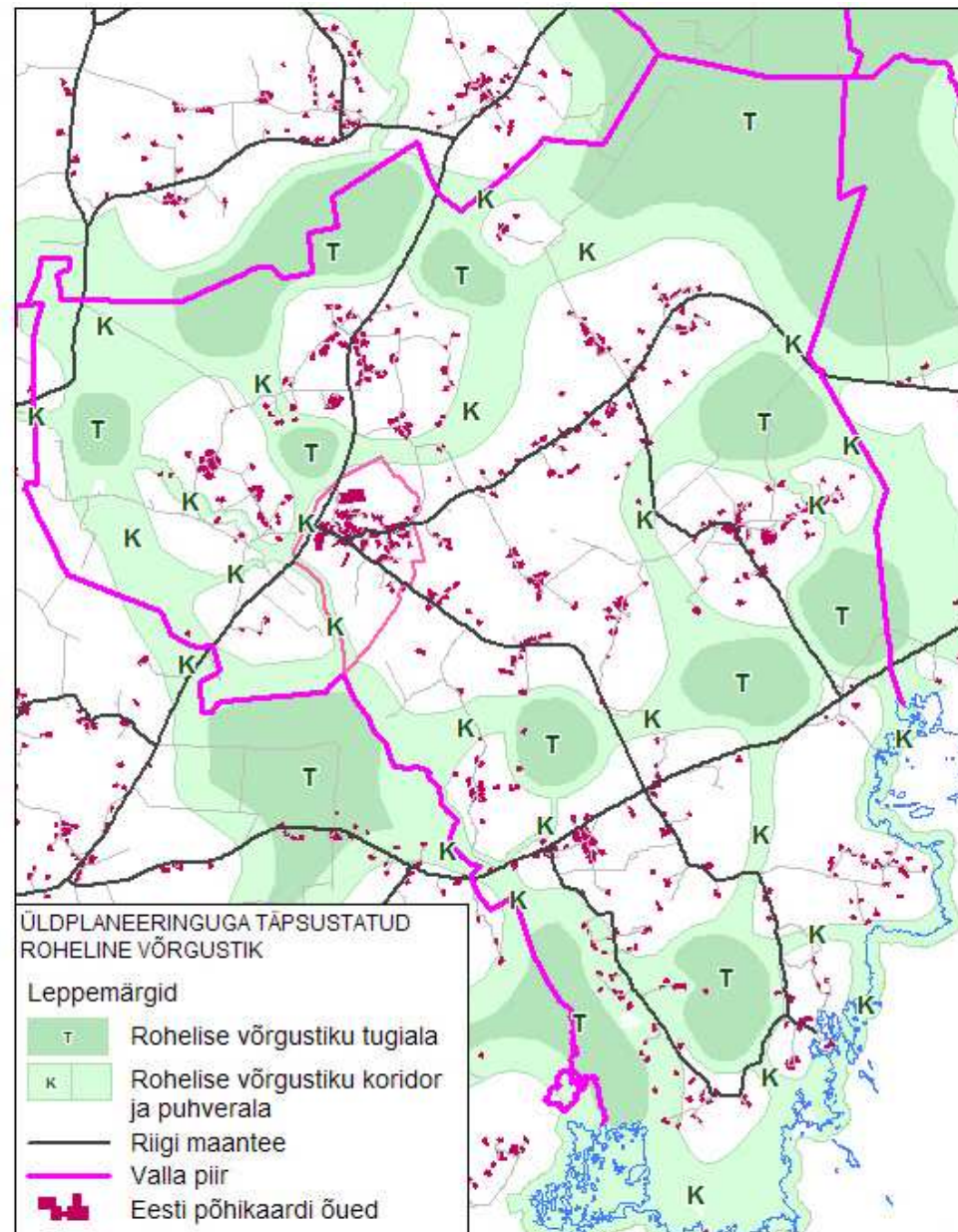
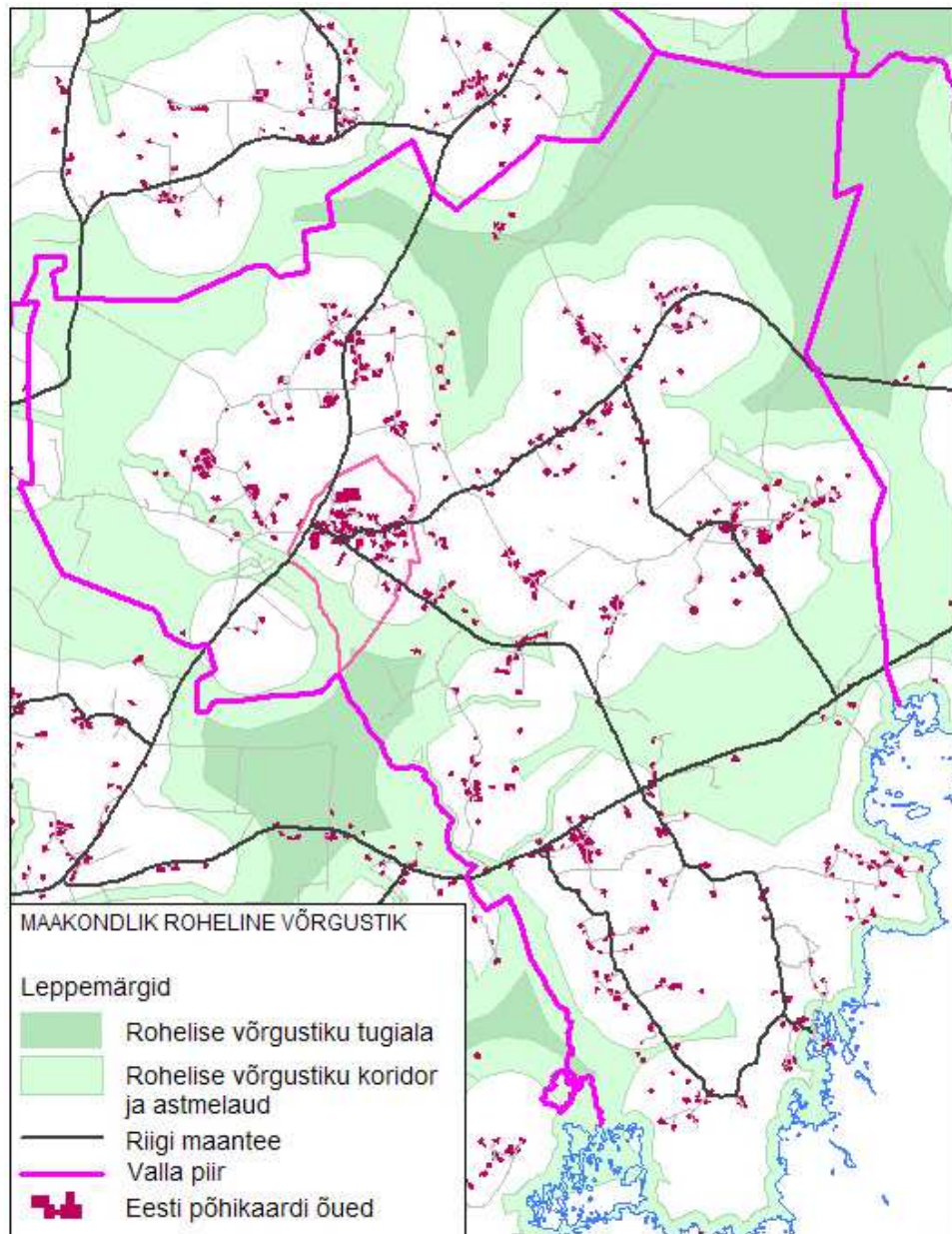
2. Käesolevas üldplaneeringus on rohelise võrgustiku alased täpsustatud, arvestades maakonnaplaneeringu teemaplaneeringu ja üldplaneeringu ülesannete ning üldistustaseme erinevust:

- Saare maakonnaplaneeringu teemaplaneeringu väljundkaardid on trükitud mõõtkavas M 1:125 000, mis tähendab, et ühele mm-le kaardil vastab 125 m looduses. Teemaplaneeringu ja üldplaneeringu kaartide erinev mõõtkavaline täpsus ning planeerimis-seadusest tulenev planeeringu ülesannete erinevus kahe liigi planeeringutele, nõuab planeeringute koostamisel erinevat täpsusastet. Valjala valla üldplaneeringu kaardid on koostatud Eesti põhikaardile, mille täpsusaste on M 1: 10 000 (ühele mm-le kaardil vastab 10 m looduses). Planeeringukaardil kujutatud rohelise võrgustiku alade graafiline piir ei ole lõplik. Rohealade täpsem paiknemine selgitatakse vajadusel läbi edasiste (detailsemal tasemel) planeeringute.

3. Juhindudes parema ruumikorraldamise eesmärgist läbi rohelise võrgustiku idee on üldplaneeringu koostamisel arvestatud järgmisi asjaolusid:

- Roheline võrgustik on hierarhilise iseloomuga, võrgustiku elementide morfomeetriselised kriteeriumid (tuumaladel pindala ja läbimõõt; ribastruktuuridel laius) erinevad vastavalt vaadeldavale tasemele. Kõrgemal hierarhilisel tasandil (maakond) olevad alad jagunevad madalamal tasandil (vald, valla osa, asum, jne) sisemiselt omakorda väiksemate alade peenemaks võrgustikuks. Näiteks maakonnaplaneeringu teemaplaneeringu kaardil piki maanteed idast Valjala valda ulatuv koridorina määratletud ala on üldplaneeringus, vaadeldes nõ madalamalt lennukõrguselt, jaotatud mitmeks tuumalaks, mida ümbritseb puhverala (vt ka illustreeriv skeem).
- Maakonnaplaneeringu teemaplaneeringus on tuumala määratletud alana, mida ümbritseb teatud laiusega **koridor**. Üldplaneeringus on tuumalade asetsemine täpsustatud ja tuumala ümbritseva koridori asemel on kasutusele võetud **puhverala**. Käesolevas üldplaneeringus on puhverala tuumalaid ümbritsev üleminekuala (kaitse)puhver, leevendamaks survet teistele rohevõrgustiku elementidele. Graafiliselt on näidatud iga tuumala ümbritsev puhverala, mille laius on ca 200m (mõõdetuna digitaalsel kaardil MapInfo programmis).

- Rohelise võrgustiku alapid on täpsustatud põhimõttel, et tuumala üldplaneeringu tasandil on võimalikult kompaktned tehnilised infrastruktuuri-elementidest (maantee, suuremad elektriliinid, jmt) killustamata ja püsiv rohevõrgustiku element, kus maakasutamise tingimused on kõige enam kontrollitud. Maakasutuse põhimõtted puhveralal seevastu on paindlikumad ja lubavad vajadusel rajada tehnilisi infrastruktuure. Seetõttu on suuremad ja olulisemat mõju omavad teedekoridorid jäetud puhveralasse.
- Järgitud on sidusate maastike põhimõtet. Sidus maastik on määratletud maastike kompleksina, mille koosseisus esinevad mitmekesise struktuuriga ning ökoloogiliselt toimivad üksused, mis tagavad väärtuslike elupaikade olemasolu ning sotsiaalsete ja majandusväärtuse säilimise (Eesti Keskkonnanstrateegia ..., 2007). Tugevdatud on rohelist võrgustikku rannal.
- Võrreldes maakonnaplaneeringu teemaplaneeringuga on suurendatud alade sidusust (kaotatud on katkevad koridorid, mis ei jõua teise koridorini / tuumalani). Alade omavahelisel sidumisel on arvestatud kohaliku jahipiirkonna jahimeeste ettepanekutega, kellelt saadi olulist teavet ulukite liikumise kohta. Samuti on arvestatud metsasemate alade paiknemisega ja olemasoleva ning kavandatud maakasutusega.
- Üldplaneeringuga on võrgustiku täpsustamisel arvesse võetud kõiki üldplaneeringu koostamise ajaks valla jaoks olulisi looduskooslusi ning väärtusliku maastikumiljöoga alasid, et moodustuks terviklik nii maakondlikke kui ka valla seisukohalt tähtsaid alasid hõlmav võrgustik.



Skeem. Rohelise võrgustiku täpsustamine Valjala valla üldplaneeringuga