

VALJALA VALLA TERVISEPROFIIL



Sisukord

Sissejuhatus	3
1. Üldandmed.....	4
Valjala valla asend, pindala, haldusjaotus	4
Rahvastik.....	5
Valjala valla eelarve	8
2. Sotsiaalne sidusus ja võrdsed võimalused	9
Tööturu situatsioon ja toimetulek	9
Sotsiaalhoolekanne	12
Kogukonna tegevused ja kaasamine	13
3. Laste ja noorte turvaline ning tervislik areng.....	15
Õpikeskkond	15
Lasteaed.....	15
Kool	15
Tervist toetavad tegevused ja teenused haridusasutustes.....	16
Laste- ja noorsootöö	17
Noortekeskus.....	17
Kultuur ja sport	17
Kultuur.....	17
Sport.....	18
4. Tervislik elu-, õpi- ja töökeskkond.....	18
Spordirajatised.....	18
Teedevõrk ja transport	19
Liikluskorraldus ja tänavavalgustus.	19
5. Tervislik eluviis	20
Terviseteabe kättesaadavus.....	20
Tervislikku eluviisi toetavad üritused paikkonnas.....	20
6. Terviseteenused.....	20
Arstiabi.....	20
7. Nõustamisteenused.....	21
8. Kokkuvõte ja seiramise kord.....	22
9. Tegevuskava aastateks 2010 – 2012	23
8. Kasutatud kirjandus ja allikad	24

Sissejuhatus

Terviseprofiil on üks maailmas laialdast kasutust leidnud võimalus saada hea ülevaade piirkonna inimeste tervises seisundist ja seda mõjutavatest teguritest. Teadmine sellest, mis on hästi või halvasti, võimaldab oma edaspidised tegevused suunata õigesse kohta ning kulutada nappe vahendeid targalt ja tulemuslikult. Rahvastiku vananemisel muutub eriti oluliseks inimeste töövõime, see on hea tervise säilitamine kõrge eani.

Käesolev terviseprofiil on esimene Valjala valla elanike tervisekäitumist sisaldav kogum, millega on pandud alus vajalike andmete kogumisele. Vajadus on läbi viia täiendavad uurimustööd terviseprofiili täiendamiseks ning sisse viia süstemaatiline info kogumine ja analüüsimine. Elanike tervisenäitajates kajastuvad paikkonna iseärasused, käitumis- ja kultuuritavad ning toitumisharjumused. Sellealase informatsiooni kogumine just Valjala valla elanikkonna kohta annab meile võimaluse tegutseda lähtuvalt inimeste vajadustest ja viia ellu tarvilikke tervisealaseid programme ning kavandada arenguteid.

Valjala Vallavolikogu 18.03.2010 otsusega nr 6 algatati terviseprofiili moodustamine. 29. märtsil 2010 võeti vastu Valjala Vallavalitsuse korraldus nr 26 " Valjala valla terviseprofiili töörühmade moodustamine". 14.06.2010 toimus töögrupi koosolek. 15. juulist kuni 15. augustini viidi läbi "Terviseprofiili küsitlus tööealisele elanikkonnale"

Terviseprofiili koostamise tegelikuks alguseks võib lugeda jaanuaris 2010.a toimunud koolitust. Meeskonda on kaasatud vallavalitsuse töötajad, allasutuste juhid. Terviseprofiili koostamise aluseks on „Kohaliku omavalitsuse ja maakonna terviseprofiili koostamise juhised.”

Peale profiili valmimist avalikustatakse dokument elektrooniliselt valla kodulehel ja paber kandjal eksemplarid tehakse kättesaadavaks valla kantseleis ning raamatukogudes.

Rahvastik

01. jaanuar 2010. a seisuga on rahvastikuregistri andmetel Valjala valla rahvaarv, pindala ja asustustihedus alljärgnevad:

RAHVAARV, PINDALA JA ASUSTUSTIHEDUS	01.01.2010 Valjala vald
Rahvaarv	1416
Pindala (km ²)	180,2
Asustustihedus (elanikku km ² kohta)	7,85

Valjala valla rahvastiku arv järgib Eesti maavaldade üldist vähenemistrendi, mis on tingitud negatiivsest loomulikust iibest ja rändest maapiirkondadest linnadesse. Rahvastik jaotub aleviku ja 32 küla vahel. Keskusena on olulisel kohal Valjala alevik, kus on kõige rohkem võimalusi mitmesuguste teenuste tarbimiseks (kool, lasteaed, rahvamaja, kauplused, raamatukogu, perearst.) Allolevas tabelis näeme, et võrreldes 2000. aastaga on elanike arv vähenenud 6, 8% võrra.

Tabel 1. Valjala valla rahvastiku soo- ja vanusejaotus (ESA)

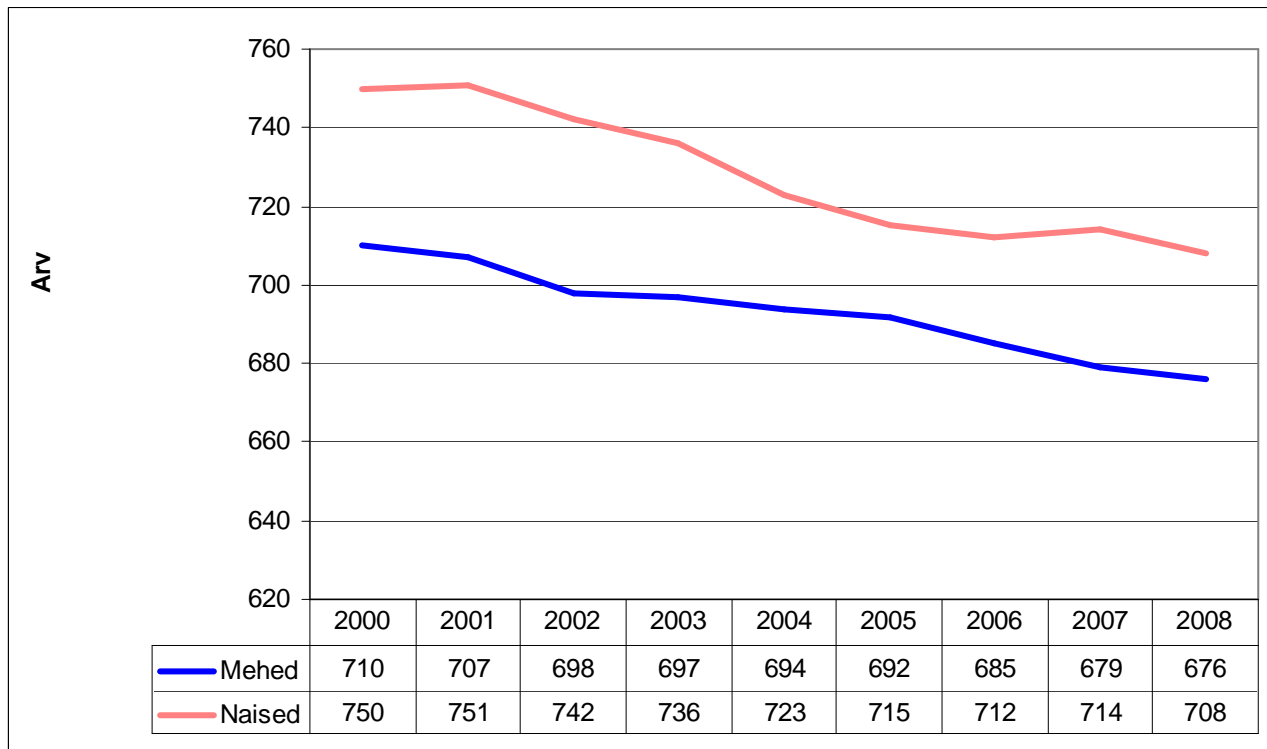
		0-4	5-9	10-14	15-19	20-24	25-29	30-34	35-39	40-44	45-49	50-54	55-59	60-64	65-69	70-74	75-79	80-84	85 ja vanemad
2000	KOKKU	77	87	144	113	68	66	90	117	95	94	75	87	91	73	71	58	18	36
	Mehed	49	45	72	64	37	36	45	61	49	56	36	40	48	30	20	12	3	7
	Naised	28	42	72	49	31	30	45	56	46	38	39	47	43	43	51	46	15	29
2002	KOKKU	72	80	130	131	66	68	82	103	107	98	78	71	90	71	75	55	32	31
	Mehed	44	41	68	71	38	36	36	58	53	56	44	34	43	28	27	12	4	5
	Naised	28	39	62	60	28	32	46	45	54	42	34	37	47	43	48	43	28	26
2004	KOKKU	62	74	105	141	92	68	71	93	121	91	80	70	81	80	67	55	44	22
	Mehed	33	44	52	74	52	38	36	47	64	46	46	36	35	38	27	12	9	5
	Naised	29	30	53	67	40	30	35	46	57	45	34	34	46	42	40	43	35	17
2006	KOKKU	52	73	78	144	125	69	65	82	104	102	93	66	74	83	64	52	45	26
	Mehed	26	48	39	74	69	36	38	37	54	55	50	33	30	43	27	12	9	5
	Naised	26	25	39	70	56	33	27	45	50	47	43	33	44	40	37	40	36	21
2008	KOKKU	60	69	78	121	136	72	67	84	90	111	91	74	62	75	64	57	41	32
	Mehed	34	39	43	60	76	38	39	40	49	54	49	37	30	33	28	16	7	4
	Naised	26	30	35	61	60	34	28	44	41	57	42	37	32	42	36	41	34	28
2010	KOKKU	57	57	77	87	144	112	68	66	89	114	88	84	63	64	69	49	38	35
	Mehed	29	29	49	45	72	64	37	36	44	58	43	46	27	26	32	17	3	7
	Naised	28	28	28	42	72	48	31	30	45	56	45	38	36	38	37	32	35	28

Laste ja noorukite arv (0-19 aastased) on võrreldes 2000. aastaga vähenenud 34% võrra. Tööealine elanikond (20-64 aastased) seevastu on kasvanud 5,7% võrra. Suurem kasv on olnud 20-29 aastase elanikkonna näol, mis võrreldes 2000. aastaga on kasvanud 91% võrra. Selline kasv näitab positiivset rahvastiku taastootmise potentsiaali.

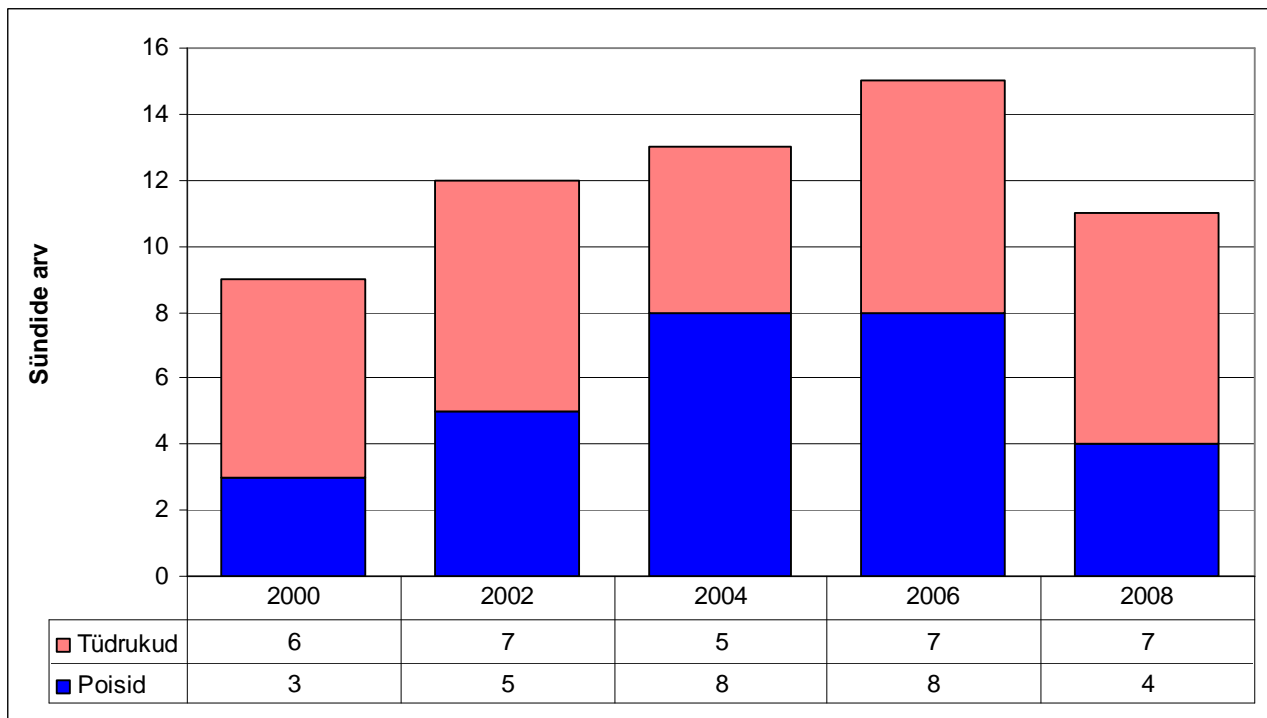
VALJALA VALLA TERVISEPROFIIL

Valjala valla elanike sündid, surmad ja iive

Joonis 1. Valjala valla keskmine rahvaarv aastate lõikes (ESA)

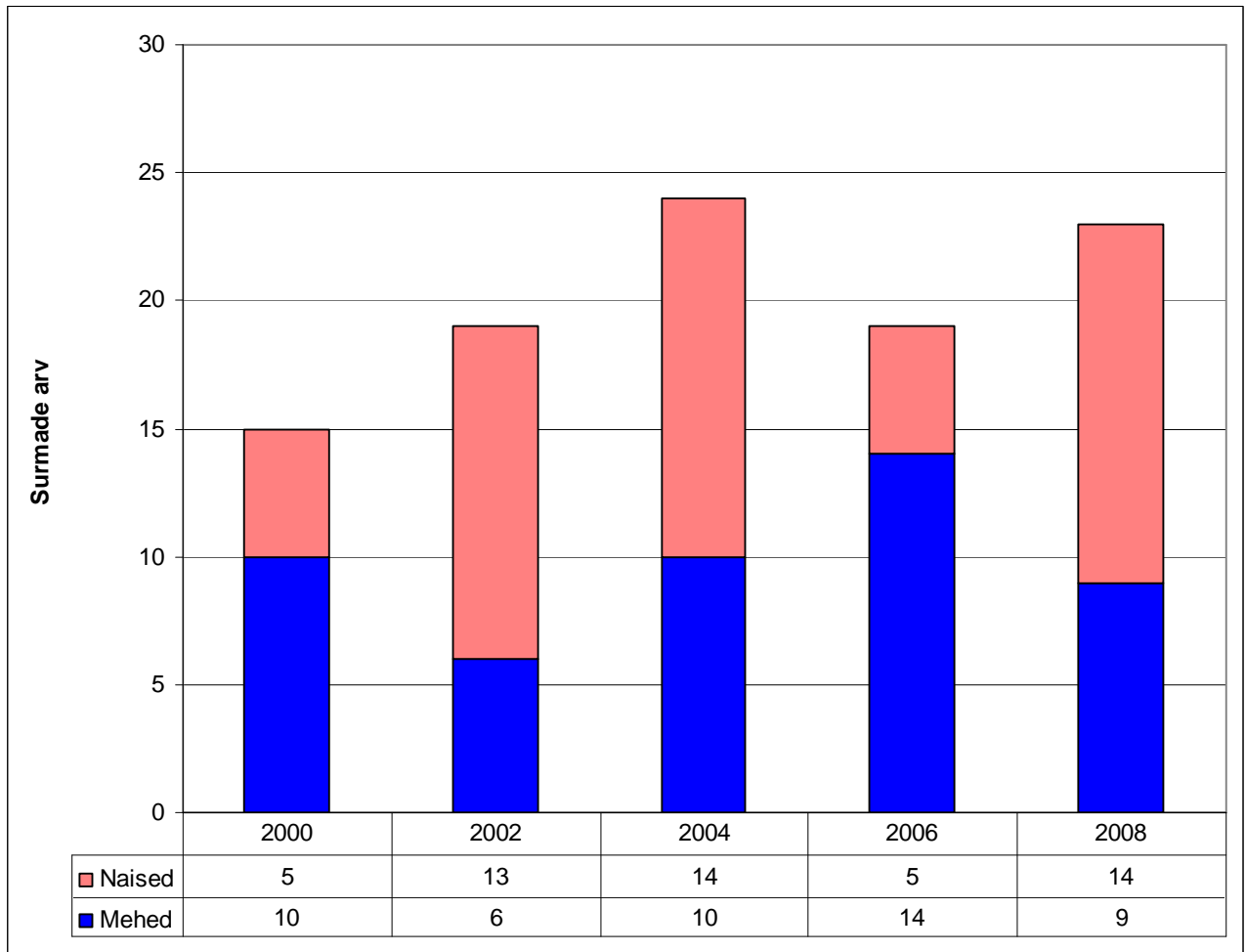


Joonis 2. Elussünnid Valjala vallas (ESA)

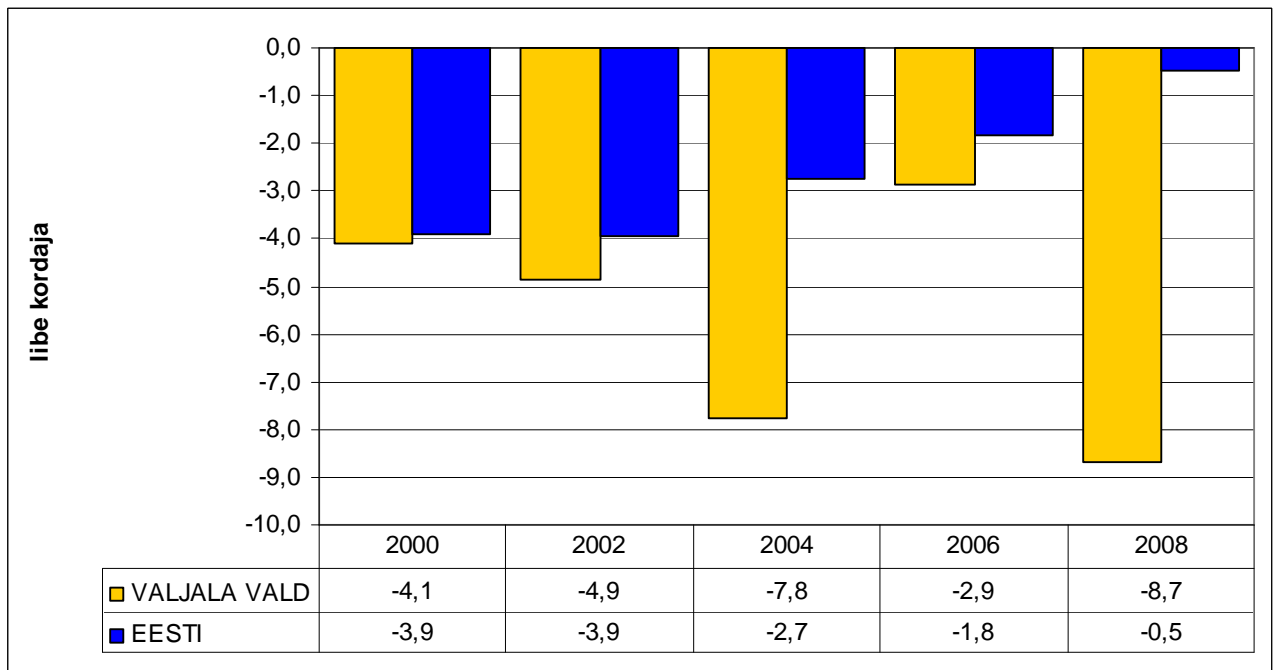


VALJALA VALLA TERVISEPROFIIL

Joonis 3. Surmade arv Valjala vallas (ESA)



Joonis 4. Loomulik iive (ESA)



VALJALA VALLA TERVISEPROFIIL

Valla elanike suremus ületab sündimuse. Loomulik iive on negatiivne. Sündimuse üldkordaja oli aastal 2000 6,1 ja 2008. aastal 7,9. Saare maakonna sündimuse üldkordaja 2008. aastal oli 10. Suremuse üldkordaja Valjala vallas oli aastal 2000 10,3 ja 2008. aastal 16,6.

Olulisemad probleemid:

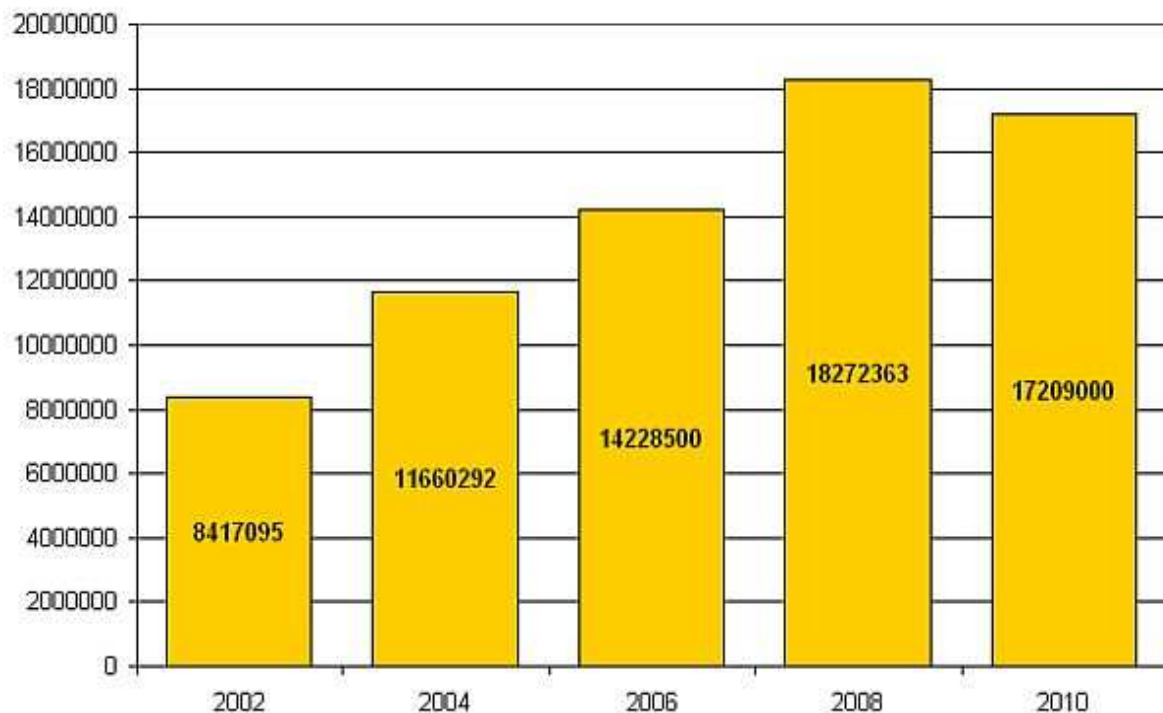
- rahvastiku jätkuv vähenemine sh:
 - negatiivne iive;
 - väljaränne, eriti noorte (üliõpilased) ja nooremate tööealiste inimeste osas.

Strateegilised eesmärgid:

- valla elanike arv ei vähene alla 1400;
- jätkub perede toetamine sünnitoetuse maksmisega;
- sõbraliku ning tervisliku töö- ja elukeskkonna loomine, mis toetab perede elukohavalikut ja toimetulemist.

Valjala valla eelarve

Joonis 5. Kohaliku omavalitsuse eelarve.



Valjala valla eelarve on 2002. aasta 8,4 miljonilt kroonilt kasvanud 2010. aastaks 17,2 miljoni kroonini. Tegemist on puhastatud eelarvega, kus tulude hulka on arvestatud maksud, riigipoolne toetusfond ja toimetulekutoetus. Kõige suurem kasv on toimunud üksikisiku tulumaksu osas, kus suurenemine on toimunud pea kolm korda. Omavalitsused saavad hetkel 11,4% maksumaksja brutotulust. Kaks korda on tõusnud maamaksu laekumine, samas on vähenenud riigipoolne toetusfond ja sotsiaaltoetused. Kõige kiiremini kasvas üksikisiku tulumaksu laekumine valla eelarvesse 2007.- 2008. aastatel, kui tulumaksu laekus kuni 30% rohkem võrreldes eelmise aastaga. 2009. aastal tuli maksulaekumistes tagasilööki, mis oli seotud üldise majanduskeskkonna langusega. Käesolevaks hetkeks on tulumaksu laekumine langenud 2007 aasta tasemele ja laekumine stabiliseerunud.

Tänu Euroopa Liidu toetusele ja vahepealsete aastate headele laekumistele on tehtud suuri investeeringud Valjala Põhikooli (6,6 miljonit), Valjala Lasteaeda (12,5 miljonit) ning ühisveevärgi arendamisse (18,6 miljonit). Koos riigieelarve investeeringutoetustega on tehtud korda Valjala rahvamaja (6,2 miljonit) ja valla teedesse on investeeritud 3 miljonit krooni. Valla osalus antud projektides on olnud 10-15%.

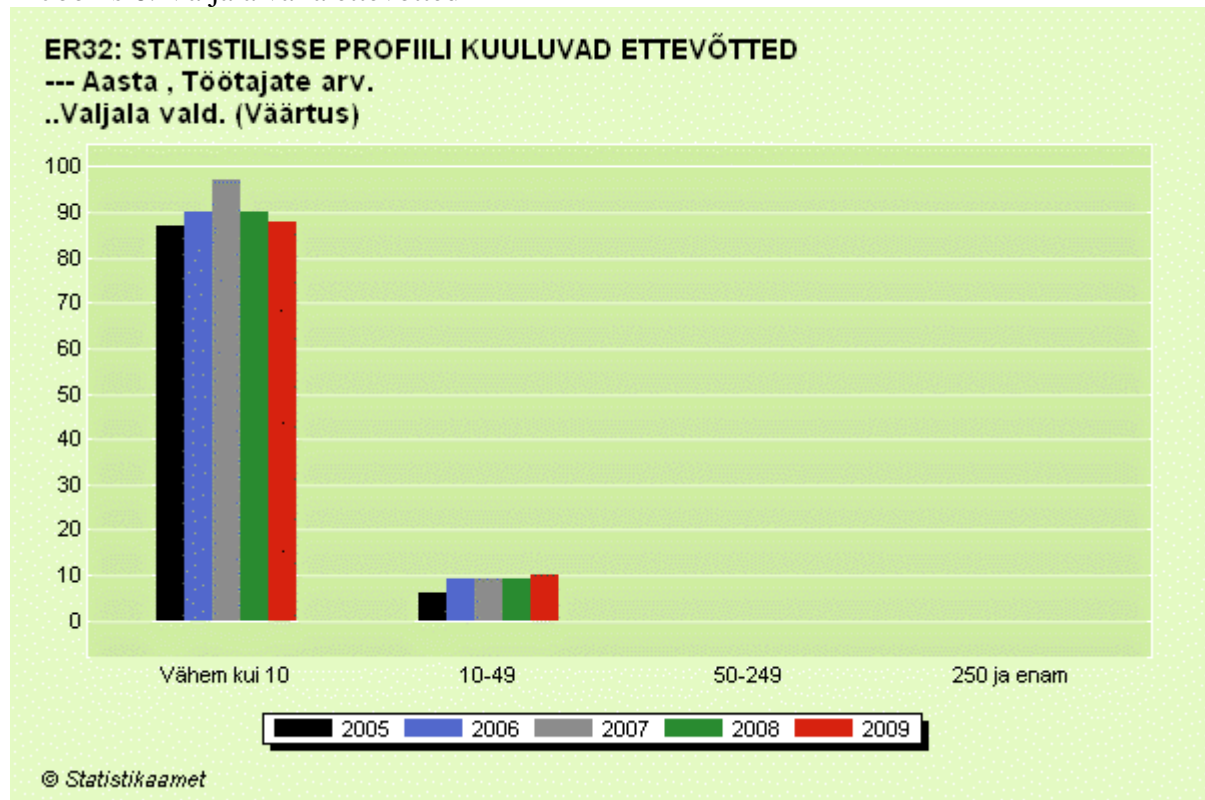
Valla laenukoormust on hoitud kontrolli all ja aastatega on see jäänud 14-18% piiresse. Tänu väikesele laenukoormusele ei ole tulude langemine põhjustanud erakordseid muudatusi valla poolt pakutavates avalikes teenustes. Investeeringute omavõimekus on langenud, kuna püsikulutused teenuste pakkumisel on jäänud samaks.

2.Sotsiaalne sidusus ja võrdsed võimalused

Tööturu situatsioon ja toimetulek

Valla seisukohalt on ettevõtluse üldisteks eesmärkideks tööhõive ja sissetulekute tagamine elanikkonnale ning valla eelarvele stabiilse tulude baasi loomine. Valjala vald asub tööhõive seisukohalt geograafiliselt soodsal kohal. Valda läbivad kaks riigi maanteed, mis tagavad hea transpordi võimaluse nii ettevõtjatele kui ka töötajatele. Tagatud on keskmisest parem ühistranspordi korraldus Valjala aleviku ja teiste tõmbekeskuste vahel, samuti Sakla - Orissaare ja Sakla - Kuressaare suunal.

Joonis 6. Valjala valla ettevõtted



VALJALA VALLA TERVISEPROFIIL

Suuremateks tööandjateks kohalikele elanikele on:

AS Valjala Söödatehas

Valjala Seakasvatuse OÜ

Valjala Põllumajandus OÜ

Valjala Ehitus OÜ

Erko Elekter OÜ

Valjala Sepikoda OÜ

Hilmaa OÜ

Eist Veod AS

Lisaks nimetatud ettevõtetele annavad elanikele tööd ka Saaremaa Tarbijate Ühistu, Kallemäe Kool ning vald ja selle allasutused: Valjala Põhikool, Valjala Lasteaed, Valjala Rahvamaja, Valjala Raamatukogu, Sakla Raamatukogu, tööpada ja päevakeskus – hooldekodu.

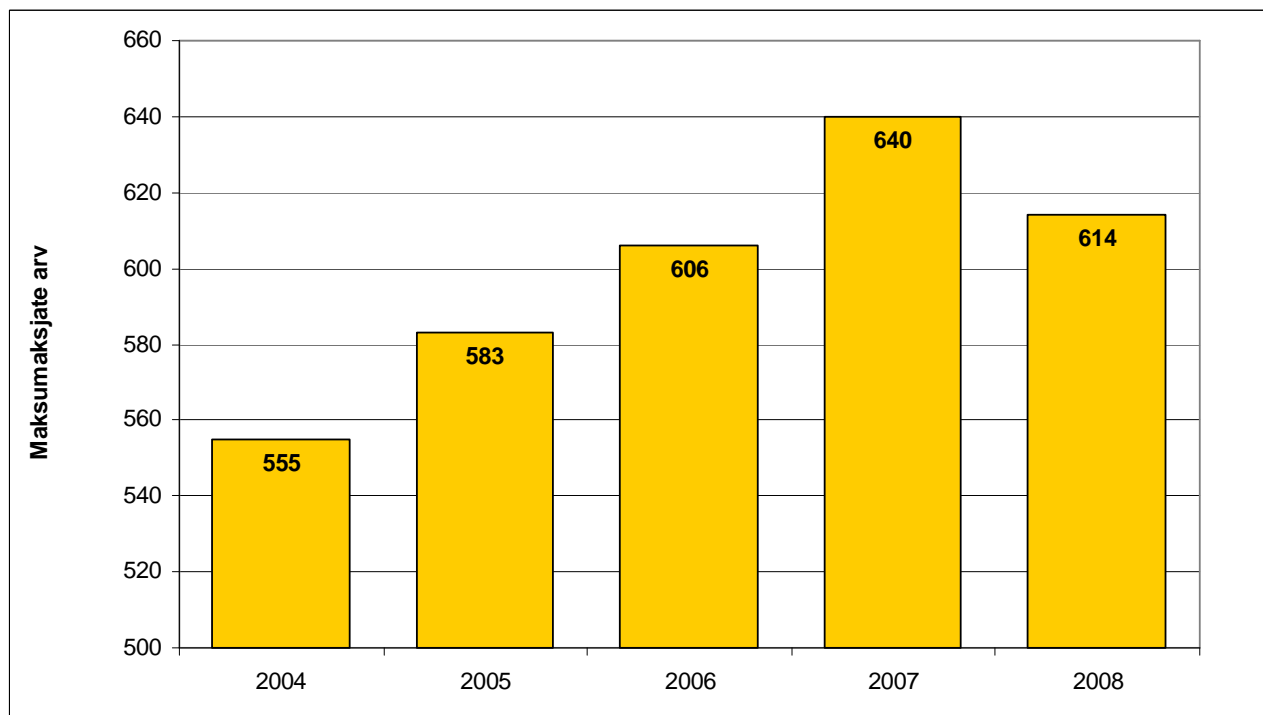
Tööhõivelise elanikkonna ja seega kogu ettevõtluse jaoks on olulised ka elukeskkonnaga seotud teenused – lasteaia ja kooli olemasolu, esmase tervishoiu kättesaadavus, hea transpordi ühendus Kuressaarega, vaba aja veetmise võimalused.

Valjala vallas elavate inimeste arv, kes tasuvad üksikisiku tulumaksu, on aastatega olnud kasvav, olles 2004. aastal 555 inimest ja 2008. aastal 614 inimest. Samuti on kasvanud maksumaksjate osakaal, mis 2004. aastal oli 39% ja 2008. aastal 44% elanikkonnast.

2010. aasta alguse seisuga on elanikkonna tööhõive vähenenud ning valla maksumaksjate arv pööranud järsule langusele.

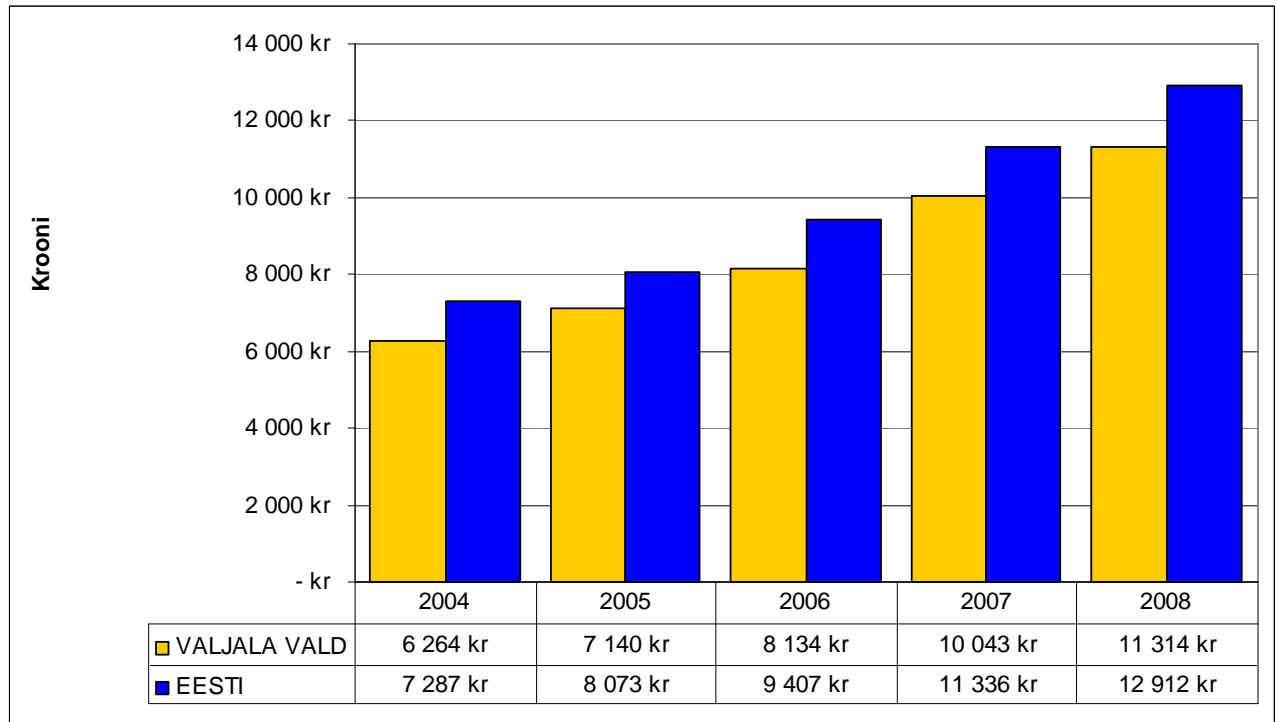
Eesti keskmise brutotuluga võrreldes on olnud ka Valjala valla elanike brutotulu kasvav, ületades seejuures 2008. aastal 11000 krooni piiri.

Joonis 7. Maksumaksjate arv (Rahandusministeerium)



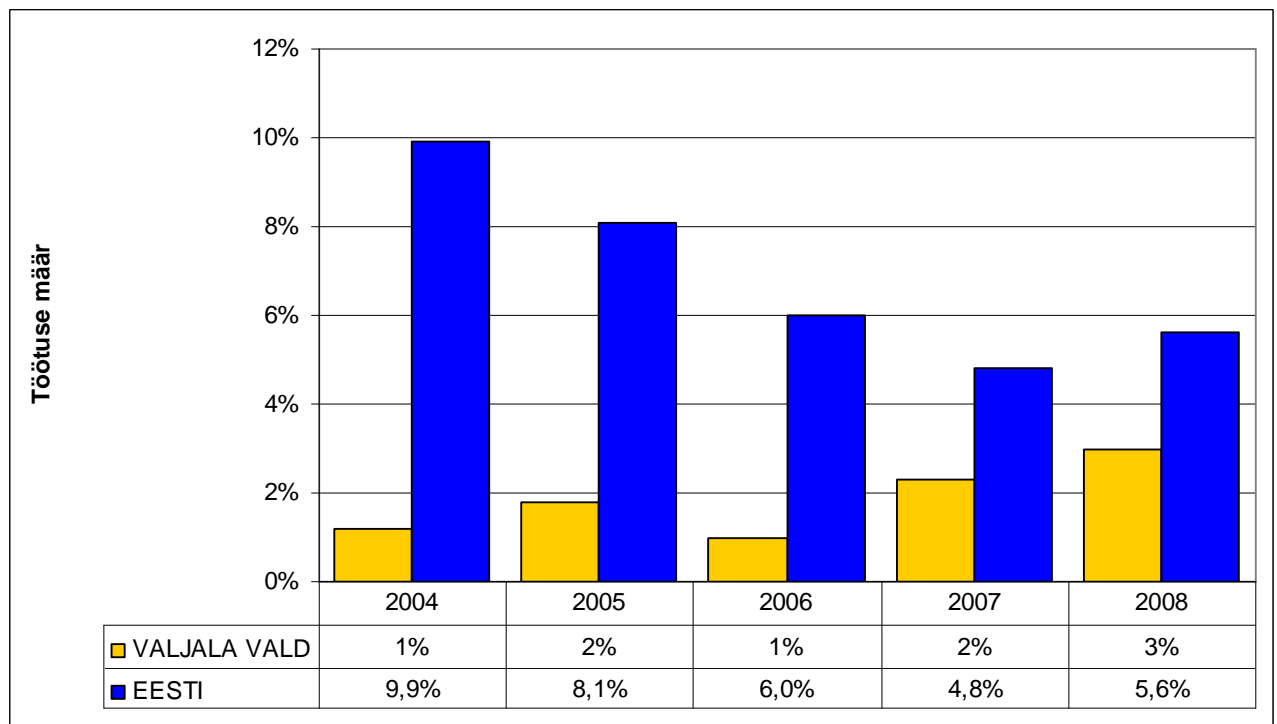
VALJALA VALLA TERVISEPROFIIL

Joonis 8. Keskmine brutotulu (Rahandusministeerium)



Töötute arv Valjala vallas on olnud 2004. aastal 11 inimest, langedes 2006. aastaks 7-le inimesele. Järgnevatel aastatel on toimunud töötute arvu kasv, tõustes 2008. aastaks 28 inimeseni. 2010. aasta alguseks on töötute arv Valjala vallas tõusnud 80-ne inimeseni, mis moodustab 8,7% tööealisest elanikkonnast. Siit võime järeldada vajadust erinevate sotsiaal- ja terviseriskide maandamiseks mõeldud programmide väljatöötamiseks.

Joonis 9. Töötuse määr (Töötukassa)



Olulisemad probleemid:

- väikeettevõtluse väike osakaal üldises ettevõtluse maastikul. Kohalikul toorainel põhinevaid tootmisharusid on vähe, ei kasutata ära kõike kohalikke ressursse.
- ainult 65% tööealisest elanikkonnast on maksumaksjad.

Strateegilised eesmärgid:

- eesmärgiks on läbi elukeskkonna parandamise luua soodsamad tingimused ettevõtluse parandamiseks;
- paikkonna arengu kõige tähtsam eeldus on kõrge tööhõive ja kõrged sissetulekud ning ettevõtlusest saadav tulu;
- erineva suunitlusega ettevõtete rohkus on aluseks valla stabiilsele tulubaasile ja see omakorda suurendab investeringuid sotsiaalse infrastruktuuri objektidesse.

Sotsiaalhoolekanne

Sotsiaalhoolekande eesmärgiks on sotsiaalse turvalisuse suurendamine kohalikus omavalitsuses ja abi organiseerimine neile isikutele ja isikute gruppidele, kes ei suuda igapäevase eluga toime tulla. Tüüpilised abivajajad on toimetulekuraskustega pered ja vanurid, eakad, puuetega inimesed, pikaajalised töötud, töövõimetuspensionärid jt. Valjala vallas korraldab ja teostab sotsiaalhoolekannet sotsiaalnõunik, kelle tööks on:

- riikliku toimetulekutoetuse ning täiendavate toetuste arvestamine, väljamaksmine ja aruandlus;
- kohaliku omavalitsuse eelarveliste toetuste määramine ja maksmine;
- laste- ja peretöö (lastekaitse, eestkoste, hoolduspered);
- sotsiaalteenuste arendamine, määramine ja osutamine;
- töötute avalikule tööle suunamine ja tööde organiseerimine, projektides osalemine (koostöö töötute tugiisikuga);
- abivajaja hindamine sotsiaaltoetuse või -teenuse vajaduse väljaselgitamiseks;
- hoolekandeesutusse või hooldusperesse suunamine;
- erivajadustega inimeste ja pikaajaliste töötute sotsiaalse turvalisuse tagamisele, arengule ja ühiskonnas kohanemisele kaasa aitamine (koolitustele suunamine, transport);
- kodukülastused (õpi- ja käitumisraskustega lapsed, eakad, puudega inimesed);
- koostöö ametiasutustega (Sotsiaalkindlustusameti, Pensioniameti, Politsei- ja Piirivalveameti, Kodakondsus- ja migratsioonibüroo, rehabilitatsiooniasutustega, koolidega, haiglatega, jne) ja abivajajate lähedastega;
- ürituste korraldamine eakatele jt hoolekande sihtgrupi inimestele.

Sotsiaalhoolekande alla kuuluvad Tööpada ja Päevakeskus-hooldekodu. Tööpada tegeleb töötute aktiveerimisega ning töötab käsitöökeskusena. Tööpaja üldine eesmärk on Valjala valla kõikide aktiivsest töötegevusest kõrvalejäänud inimeste tööellu tagasitoomine või tööaktiivsuse säilitamine, et selle kaudu tõsta piirkonna tööhõivet. Päevakeskus-hooldekodu tegutseb nii päevakeskusena kui ka hooldekoduna, kus on majutamiseks 6 voodikohta. Vastu võetakse inimesi, kes talveperioodil oma kodus toime ei tule. Elanikud, kes vajavad ööpäevaringset hooldust, on paigutatud maakonna teistesse hoolekandeesutustesse. Vallal on ka kaks sotsiaalkorterit: üks Valjalas, teine Saklas.

VALJALA VALLA TERVISEPROFIIL

Sotsiaalteenused Valjala vallas:

- avahooldusteenus;
- transporditeenus.

Valjala valla eelarvest makstavad toetused (seisuga jaanuar 2010):

- riiklik toimetulekutoetus;
- sünnitoetus;
- ranitsatoetus;
- põhikooli lõpetamisel koolilõputoetus;
- gümnaasiumiõpilaste sõidu- ja elamiskulude toetus;
- huvihariduse toetus;
- prillitoetus;
- emakakaelavähi vaktsineerimistoetus;
- matusetoetus;
- ravimitoetus;
- küttetoetus;
- täiskasvanu hooldajatele hooldajatoetus;
- meditsiiniliste abivahendite toetus;
- transpordi toetus vähekindlustatud isikutele;
- ühekordsed toetused avalduste alusel.

Läbiviidud küsitlusest selgus, et 80% vastanutest on rahul Valjala vallas makstavate toetustega. Puuduseks toodi välja vähest infot makstavate sotsiaaltoetuste kohta.

Olulisemad probleemid:

- perede majanduslik toimetulematus väikeste sissetulekute tõttu;
- töötus, mis on tingitud alkoholisõltuvusest;
- sotsiaalselt vähekindlustatud inimeste sisseränne;
- õpitud abitus;
- depressiivsete inimeste arvu suurenemine;
- noortel peredel raske leida elamispinda (üürikorterit);
- vähene info võimalike sotsiaaltoetuste kohta.

Strateegilised eesmärgid ja tegevuskava:

- inimeste võimalikult iseseisva toimetuleku toetamine nõustamise, sotsiaalteenuste ja erinevate vaba aja veetmise võimaluste pakkumise abil;
- informeerida rohkem elanikke valla kodulehe ja vallalehe kaudu võimalike sotsiaaltoetuste kohta.

Kogukonna tegevused ja kaasamine

Valjala vallas on aktiivne kodanikualgatuslik tegevus ning kodanikeühenduste ja valla vahel on väga hea koostöö. Külavanema kaudu jõuavad probleemid vallamajja ja saavad ka üldjuhul lahenduse. Vallal on olemas külade toetamise kord, mis mõjutab positiivselt külade, seltside ja seltsingute aktiivsust. Ka paljude projektide käivitamisel on vald olnud kaasfinantseerijaks. Külaseltside ja seltsingute tegevus sõltub paljuski aktiivsetest eestvedajatest ja projektijuhtidest. Tähtis on inimeste informeerimine, koolitamine ning silmast silma suhtlemine. Samas tuleks

VALJALA VALLA TERVISEPROFIIL

külavanemaid ja aktiivsemaid inimesi ka tunnustada. Seltside ja seltsingute tegemistest võtavad tublisti osa naised, julgemalt tuleks kaasata mehi.

Kõige suurem ja vanem selts on Valjala Jahimeeste Selts. Vanemad seltsid on veel Jööri Küla Selts ja Sakla Külaarengu Selts (10 aastat). Kõrvuti seltsidega tegutseb ka aktiivseid seltsinguid, neist kõige noorem on Kõnnu Küla Seltsing

Suurimad ettevõtmised ja tegemised seltside, seltsingute ja MTÜ-de poolt:

- Jööri Küla Selts – Jööri Folgi korraldamine – suur rahvakultuuri üritus, kus saavad esineda kõik taidluskollektiivid, rahvatantsurühmad. Muuseumi õuel toimuvad mitmed töötoad, kus külastajad saavad õppida sepatööd, köie valmistamist, ketramist, palgi saagimist. Samuti korraldab selts Jööri külakokkutulekuid.

- Sakla Külaarengu Selts – korraldanud mitmel korral kevadel Saklas traditsiooniks muutuvat saialaata, tegeleb kolhoosimuuseumi arendamisega ning temaatiliste ürituste korraldamisega (60 aastat kolhoosikorra algusest, endiste tööliste kokkutulekud, Sakla küla kokkutulekute korraldamise abistamine). Seltsi juures tegutseb eakate tantsurühm Viktooria. Selts osaleb aktiivselt ka Saarte Koostöökogu töös ning liikumine Kodukant koolitustel ja üritustel.

- Tõnija Küla Selts – hoiab korras Tõnija klubi ja kiigeplatsi, korraldab külakokkutulekuid.
- Valjala Jahimeeste Selts – tegeleb jahikultuuri hoidmise ja edasiarendamisega Valjala vallas.
- Seltsing „Kaseke“ – korraldab lasteüritusi ning laste mänguväljakute ehitust ja korrasolekut.
- Sassi Seltsing – tegeleb külaelu elavdamise, külakeskuse väljaehitamise, muuseumi loomise, spordiplatsi rajamise ja kiviaedade taastamisega.
- MTÜ Laidevahe Loodus – moodustatud Siiksaares elupaikade kaitse ja hoolduse tagamiseks, pärandkultuuriväärtuste säilitamiseks ning tutvustamiseks. Korraldavad loodusmatku ja heakorralgusi.
- Kõnnu Küla Seltsing – tegeleb oma koduküla taastamise ja heakorraga ning külaelu aktiveerimisega.
- MTÜ Valjala Spordiklubi – tegutseb spordi valdkonnas ja korraldab spordivõistlusi.
- Paganateküla Seltsing – tegeleb Kalli külaelu edendamise.
- Undimäe Küla Selts – tegeleb külaelu arendamisega.
- Pahnja-Kalju Seltsing – tegeleb külaelu arendamisega, korraldatakse kokkutulekuid ja suviseid üritusi.
- MTÜ Lõuna- Saaremaa Külade Selts - Ühendab hetkel Siiksaare, Turja ja Kungla küla aktiivseid inimesi. Eesmärgiks on kohaliku elu edendamine ühiste tegemiste, talgupäevade ja seltsipidude korraldamisega, kui ka erinevate toetuste taotlemine projektide kaudu.

Olulisemad probleemid:

- inimeste vähesus külades;
- külaseltside vähene koostöö.

Strateegilised eesmärgid:

- kaasata kohalik elanikkond 90% ulatuses kolmanda sektori töösse. Inimeste omaalgatuse tunnustamine. Osa avaliku sektori teenuseid delegeerida kolmandale sektorile, elukeskkonna atraktiivsuse tõstmine, kodanikuühiskonna tugevnemine;
- aktiveerida külaseltside koostööd korraldades selleks ühiseid õppepäevi, spordiüritusi ja kultuuriüritusi.

3. Laste ja noorte turvaline ning tervislik areng

Õpikeskkond

Lasteaed

Valjala vallas on üks lasteaed, mis on tegutsenud tänaseks juba 32 aastat. Viimase viie aasta keskmine laste arv lasteaias on 59 last. 2008. aastal oli lapsi 56. 2010. aastal on Valjala lasteaia nimekirjas 61 last. Teiste valdade laste arv moodustab 4,9% lasteaias käivate laste arvust. 2008. aastal renoveeriti Valjala lasteaia hoone. Ruumid sisustati kaasaegse mööbliga ja soetati uut tehnikat. Ümber lasteaia paigaldati tänavavalgustus, vahetati mustkate, rajati parkla ja ehitati uus piirdeaed.

Novembris 2009. liitus Valjala Lasteaed Tervist Edendavate Lasteaedade võrgustikuga.

Lapsevanemal tuleb lasteaiale tasuda õppevahendite tasu ning toidupäeva maksumus.

Lasteaias on kaasaegne õppekava. Palju tegevusi viiakse läbi värskes õhus kuna lasteaias on väga suur õueala, mis sobib nii kehaliseks tegevuseks kui ka liiklusõpetuseks.

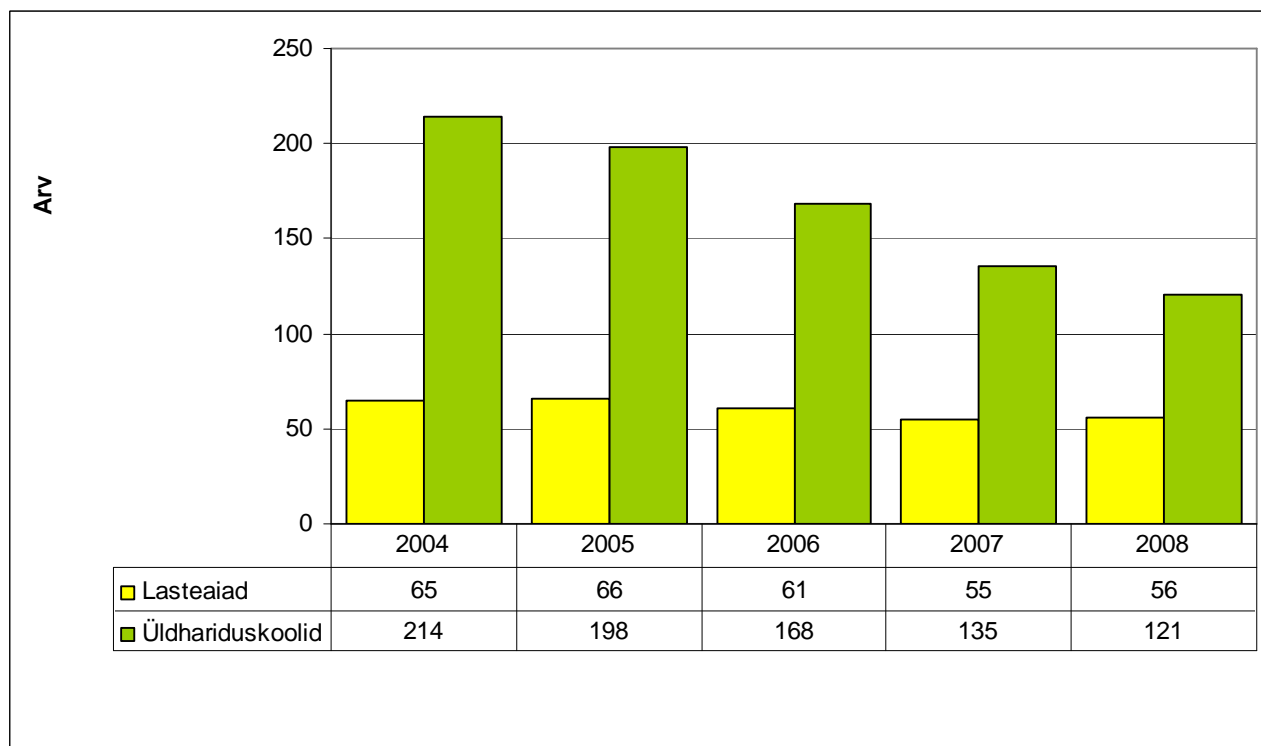
Elanike küsitlusest selgus, et vanemad on meie lasteaia olukorraga rahul. 92,1% vastanutest hindas Valjala lasteaeda turvaliseks.

Kool

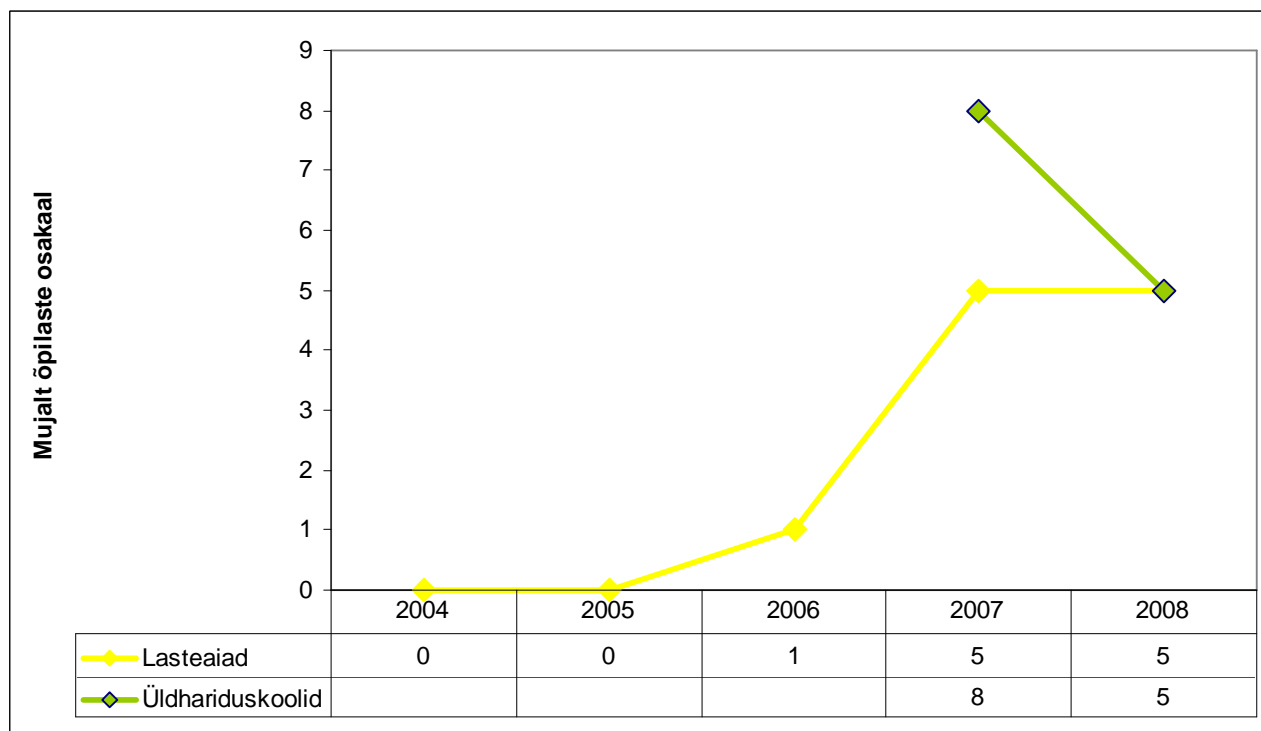
11. novembril 1973 a. alustas tööd Valjala 8-kl. Kool 114 õpilasega. 1988.a. septembris muudeti kool 9-klassiliseks. 1992.a. nimetati kool Valjala Põhikooliks. Õpilaste arv on olnud õppeaastati kõikum. Suurim oli see 1997/98 õppeaastal – 252 õpilast. Klassikomplekte oli siis 12.

2010/2011 õppeaastal õpib Valjala Põhikoolis 111 õpilast. Alates 2004 aastast on õpilaste arv vähenenud 51% võrra. Õpilaste arvu vähenemine on olnud pidev. Mujalt valdadest tulnud õpilaste osakaal koolis on 4,5% õpilaste koguarvust.

Joonis 10. Õpilaste arv lasteaias ja põhikoolis (Valjala Vallavalitsus)



Joonis 11. Teistest omavalitsusest pärit laste osakaal (Valjala Vallavalitsus)



Kooli ja lasteaia füüsiline keskkond on üldjuhul turvaline. Valla elanike seas läbiviidud küsitlusest selgus, et küsimusele, kas meie kool on turvaline, vastas jaatavalt 74,2%. Sama küsimusele lasteaia kohta vastas jaatavalt 91,2%. Kuigi viidati siiski ka probleemile, et koolis esineb koolivägivalda.

Tervist toetavad tegevused ja teenused haridusasutustes

Lasteaias ja koolis on tagatud tasakaalustatud toidu võimalus kõikidele lastele. Põhikooli õpilastele on koolieine 100% tasuta. Haridusasutused on liitunud PRIA poolt ellu kutsutud koolipiima programmiga. Lasteaias ja koolis tagab laste tervise profülaktilise järelevalve Valjala valla perearst. Iga-aastaselt teostatakse lasteaialaste ja koolilaste hammaste profülaktiline ülevaatus. Lasteaias käib igal aastal kohapeal hambaarst, koolilapsed sõidutatakse hammaste läbivaatusele Kuressaare Hambapolikliinikusse.

Lasteaias toimub ükskord aastas logopeedi konsultatsioon kohapeal. Vajadusel suunatakse lapsed Saaremaa Õppenõustamiskeskusesse logopeedi lisakonsultatsioonile, samas on võimalik kasutada psühhiaatri ja eripedagoogi teenust.

Koolis töötab 0.5 kohaga eripedagoog, kes osutab ka logopeedilist teenust. Tervislike eluviiside harrastamiseks ja teostamiseks on kooli territooriumil mänguväljakud ja skatepark. Kõik 2. klassi õpilased läbivad ujumisõpetuse programmi.

Koolis ja lasteaias toimub palju sisutihedaid üritusi, mis toetavad laste tervislikku ja mitmekülgset arengut. Õppetööd korraldatakse ka väljaspool koolihoonet (pargis, metsas, vabaõhuklassis, muuseumis jne). Silmaringi laiendamiseks ja teadmistepagasi suurendamiseks viiakse läbi õppematku, -reise ja ekskursioone.

Koolis toimub terviseõpetus vastavalt õppekavale ja ühekordsetele kampaaniatele (nt suitsuprii klass). Kõik valla haridusasutused osalevad pidevalt erinevates tervist edendavates projektides ning korraldavad tervislikke eluviise väärtustavaid tegevusi ja üritusi (nt matkad).

Koolis töötavad erinevad huviringid ja treeningrühmad. Aktiivselt võetakse osa koolide vahelistest spordivõistlustest. Koolis toimuv huvitegevus on õpilastele tasuta. Lastevanematele, kooli ja lasteaia personalile korraldatakse üldharivaid ja erialaseid infopäevi ning koolitusi. Koolitustel omandatud

teadmised aitavad paremini vaimselt ja psühholoogiliselt toime tulla või õpetavad konkreetseid oskusi.

Koolikohustuse täitmisega üldjuhul probleeme ei ole. Toimib pidev ja kohene järelevalve õpetajate poolt. Vajadusel kaasatakse valla sotsiaalnõunik.

Olulisemad probleemid:

- turvalisus kooli ja lasteaia ümbruses peale tööpäeva lõppu ja nädalalõpus.

Strateegilised eesmärgid:

- lasteaed ja koolimaja vastavad tervisekaitse-, olme- ja turvanõuetele;
- huvitegevus on mitmekesine, atraktiivne ja kättesaadav. Kõik lapsed on leidnud endale sobiva tegevusala sõltumata lapse soost, perekonna majanduslikust olukorrast ja elukohast. Huvitegevusse kaasamine on oluline, kuna sellised õpilased on sotsiaalselt aktiivsed ja saavad elus paremini hakkama. Huvitegevus on üks osa kutsenõustamisest, suunates lapsi neile sobilikule ametialale;
- lastevanemate kaasamine laste arendamisse, kodude teadlikkuse kasvatamine ning aktiivsuse parendamine;
- lastele mõeldud looduses toimuvate tervisespordi ürituste korraldamine;
- mänguväljakute tihedam kasutamine, täiendamine ja laiendamine.

Laste- ja noorsootöö

Noortekeskus

2007. aastal renoveeritud Valjala Rahvamaja teisel korrusel tegutseb Valjala Noortekeskus, mis on avatud neli korda nädalas. Noorte vabaaja sisustamiseks on olemas ruumid ja inventar. Tegeleda on võimalik koroonas, lauatenнисe, piljardi ja teiste lauamängudega. Olemas on televiisor, DVD mängija, arvutid interneti kasutamise võimalusega (WIFI), helitehnika ürituste läbiviimiseks ja pillid muusikaga tegelemiseks. Noortel on võimalik osaleda muusikaringides, toimuvad diskoõhtud, koroonas ja lauatenнисe võistlused jne.

Sakla Seltsimaja on noortele avatud üks kord nädalas.

Terviseprofili küsitluses selgus, et vaja oleks noorsootöötajat, kes organiseeriks üritusi ja loenguid noortele, kaasaks noori ürituste organiseerimisse ja korraldamisesse (laagrid, väljasõidud jne.), kirjutaks erinevaid projekte, et muuta noorte elu põnevamaks.

Kultuur ja sport

Kultuur

Olemasolevad kultuuriasutused ja -objektid vallas:

- Valjala Rahvamaja – valla suurim kultuuriasutus, kus on võimalik korraldada üritusi kuni 200 inimesele. 2007. aastast töötab rahvamajas juhataja ja valla üldine kultuurijuht.
- Tõnija klubi – valla omandis olev ja täielikult renoveeritud kohaliku elanikkonna seltsielukeskus. Võimalik korraldada väiksemaid üritusi kuni 40 inimesele.
- Sakla Seltsimaja – osteti vallale 2003. aastal, mil alustati ka hoone renoveerimisega – korda on tehtud saal, köök ja garderoob, ruumid kus on võimalik korraldada näitusi ning väljapanekuid. Lähedal asub ka Sakla Raamatukogu (millel on välilaenutuspunktid Tõnija klubis ning Kallemäe koolis), teabetuba, avalik internetipunkt ja väike kolhoosimuuseum, Saklas loodud vabariigi esimese kolhoosi meenutamiseks (fond täieneb, kuid kimbutab ruumipuudus). Seltsimajas

VALJALA VALLA TERVISEPROFIIL

on võimalik korraldada ka erinevaid üritusi kuni 70 inimesele. Koostöös Sakla Külaarengu Seltsiga toimub seltsimaja majandamine, kus vallapoolseks esindajaks on Sakla Raamatukogu juhataja.

- Valjala Raamatukogu – avati 1883. aastal, lugejaid on ca 350; samas asub ka avalik internetipunkt.
- Valjala Maalinn – koht, kus toimuvad Valjala jaanituled ning laulupäevad jms. Maalinna ümbruses kulgeb hooldatud matka- ja suusarada. Maalinnale on ehitatud vabaõhulava ning trepp.
- Valjala kirik – mis on leidnud järjest rohkem kasutust suvise kontsertsaalina, kuhu tullakse esinema kogu maailmast. Kiriku orel on renoveeritud 2004. aastal. Valjala vald on toetanud mõningaid avalikke kontserte, mis on võimaldanud kohalikel elanikel soodsamalt üritusi külastada.
- Valjala kalmistu – rajatud 1839. aastal; kalmistu territooriumil on kabel, mis renoveeriti eelmise sajandi lõpul.
- Tõnija kivi kalmed – muinaseestlaste matmispaik, kus toimunud väljakaevamistel on saadud teada muinaseestlaste matmistraditsioonidest ja elust olust.
- Jööri Küla Muuseum – asub Jööri külas Madise talus, kus elustub minevik tänaste külaelanike käe ja hoole all. Korraldatakse erinevaid üritusi, suurim neist Jööri Folk.
- Külade kiigeplatsidel toimuvad külade jaanipäevad, kokkutulekud ning spordipäevad.

Sündmused-traditsioonid vallas: Valjala jaanituli, Valjala Laululind, valla pensionäride päev, Valjala valla päevad, Valjala laulupäev, I adventi üritus „Laulud jõulude ootuses“, kalmistupäev, külade kokkutulekud, tähtpäevad (juubelid, riiklikud ja kiriklikud tähtpäevad), kevadlaat, isade- ja emadepäeva kontserdid, valla kevadpidu (osalevad kõik valla taidlejad, alates mudilastest kuni memmedeni), raamatukogupäevad.

Sport

Spordiringidest töötavad: võrkpall naistele, korvpall meestele, pilates. Rahvamajas on võimalik mängida koroonat, piljardit ja lauatennist ja teisi lauamänge.

Küsitluses osalenud avaldasid arvamust, et spordiringide valik on väike, kohapeal napib ringide juhendajaid.

Olulisemad probleemid:

- puudus on heakorrastatud spordiväljakutest, terviseradadest ja lähiliiklusradadest;
- inimestel on vähene teadlikkus tegelemaks tervisliku liikumisega. Inimeste omaalgatus on väike, töandjad ei motiveeri piisavalt inimesi osalema tervisepäevadel.

Strateegilised eesmärgid:

- Elanike vajadusi rahuldavad kultuuri- ja spordirajatised nii alevikus kui külades ning aasta läbi toimiv aktiivne kultuuri- ja spordielu.

4. Tervislik elu-, õpi- ja töökeskkond

Spordirajatised

Spordirajatisest on vallas olemas Valjala Põhikooli võimla ja staadion koos pallimänguväljakutega. Alustatud on terviseraja rajamisega. Jööri, Kõnnu, Kuiste, Sakla, Kalju külas ja Rannakülas on olemas võrkpalliväljakud; Tõnija ja Sakla külakeskustes on ruumid, kus on võimalik harrastada koroonat, lauatennist ning teisi lauamänge.

VALJALA VALLA TERVISEPROFIIL

Terviseprofili küsitlusest selgus, et rahvas tunneb puudust valgustatud terviserajast, rulluisuradadest, korralikust staadionist, tenniseväljakust, jõusaalist ja ujulast.

Teedevõrk ja transport

Valjala valla territooriumil on kokku 242 km teid, mis jagunevad mitmesse eri liiki. Esmalt omandivormi järgi: riigiteid 60 km, valla poolt munitsipaalomandisse taotletavaid teid 68 km ja erateid 114 km. Erateedest on avaliku kasutuse huviga 61 km. Avaliku kasutuse huviga erateede kasutamiseks on teomanikega sõlmitud tee avaliku kasutamise lepingud, millega on vallavalitsus võtnud endale kohustuse teede hooldamiseks ja vajadusel ka remondiks. Kokku on valla poolt hooldatavaid teid 129 km.

Teekatte järgi jagunevad teed üldiselt kolme liiki: asfaltteed (tolmuvabad), kruusateed ja pinnasteed. Asfaltteid on kokku 26 km, kruusateid 156 km ning pinnasteid 60 km.

Valjala valda läbivad kolm suuremat riigimaanteed: riikliku tähtsusega tee Risti–Virtsu–Kuivastu–Kuressaare ja maakondliku tähtsusega teed Upa–Leisi ja Masa–Laimjala–Tumala. Kohaliku tähtsusega riigimaanteed Valjala vallas on Valjala–Laimjala, Tõnija–Veeriku, Valjala–Kallmäe, Kallmäe–Turja ja Sakla–Siiksaare.

2009. aastal muudeti maakonnas ühistranspordi korraldust ja ühildati õpilasliin maakondliku liiniga. Bussiliiklus maakonna keskuse Kuressaarega on hea, kuna lisaks maakonna liinidele on võimalik kasutada ühistranspordiks kaugliinibusse. Siiski on kaugematest küladest liikuma saamisega probleeme.

Liikluskorraldus ja tänavavalgustus

2010. aasta maist kuni oktoobrini toimusid Valjala alevikus tee-ehitustööd, mille tulemusena enimsõidetavad teed alevikus said sootuks uue liiklusskeemi ja ilme. Valjala kiriku esine ristmik ehitati välja ringristmikuks. Tööde käigus ehitati kogu lõigu ulatuses kõnnitee, samuti uuendati kogu lõigul tänavavalgustus, ehitati sadeveekanaliseerimine ning tõsteti ümber sidekaableid. Uuendati ka alevi keskel asuv maakonna bussiliinide peatusetasku.

Terviseprofili küsitluse vastustes oli palju ettepanekuid valla liikluskorralduse parandamiseks:

- külavahe teedel kiirust piiravad märgid;
- ülekäigurada Loopsu ja Posti tänava ristmikule;
- ohtlikud ristmikud (Vahe tänava ja Pihlaka tänava ristmik, Varju tänava ja Pihlaka tänava ristmik) muuta ohutumaks.

Olulisemad probleemid:

- üheks suurimaks tagasilöögiks oli munitsipaalteede hoolduseks laekuva aktsiisimaksu määra vähendamine 15%-lt 5%-le. Paljud võetud kohustused ja lubadused teede investeringute osas pidi edasi lükkama, mis omakorda on kaasa toonud inimeste elukeskkonna halvenemise;
- tiheda liiklusega valla külakeskuste teed tolmuavad;
- sõlmida teede avaliku kasutamise lepinguid, kindlustamaks juurdepääsu objektidele.

Strateegilised eesmärgid:

- viia valla olulisemad teed tolmuvaba katte alla;
- paigaldada liiklust reguleerivad märgid ja teekatte märgistused.

5. Tervislik eluviis

Terviseteabe kättesaadavus

Vallas osutatavate tervise- ja sotsiaalteenuste ülevaade on kättesaadav valla kodulehel. Päevakajalistel teemadel antakse ülevaade valla infolehes „Kaja“, mis ilmub kord kvartalis ja viiakse vallaelanikele kätte tasuta kojukandena. Infolehed on elektrooniliselt ka valla kodulehel. Perearsti kabinetis, sotsiaalnõuniku juures ja valla raamatukogudes on kättesaadavad erinevad voldikud.

Terviseprofiili küsitlusest selgus, et elanikkond sooviks rohkem koolitusi ja infot tervislikust eluviisist, liikumisest ning tervislikust toitumisest.

Tervislikku eluviisi toetavad üritused paikkonnas

Vallas korraldatakse mitmeid traditsioonilisi spordiüritusi nagu perespordiüritus Valjala Väike Väle Velo, naistepäeva võrkpalli paaristurniir, rannavolle turniir, lauatennise võistlused, külade spordipäev ja tervisepäev.

Olulisemad probleemid:

- inimeste osavõtt tervisele suunatud üritustest on väike, kuigi küsitluse tulemustest selgus huvi olemasolu;
- teavitussyüstitusi ei toimu regulaarselt ja need ei ole süstematiseeritud.

Strateegilised eesmärgid:

- kasvatada oluliselt aktiivsete inimeste osakaalu elanikkonna tööealiste inimeste hulgas;
- tõsta inimeste teadlikkust oma tervise eest hoolitsemisel ja kutsuda aktiivsemalt osalema tervisele suunatud üritustel.

6. Terviseteenused

Arstiabi

Valjala valla elanikele osutab esmatasandilist arstiabi teenust Valjala perearst. Osa elanikke kasutab ka Pihtla ja Kuressaare perearstide teenuseid. Perearsti põhiline töökoht on Valjalas, kus toimub vastuvõtt 5 korda nädalas, töötab ka perearsti õde ja kord nädalas toimub vastuvõtt Saklas. Üks kord aastas vaatab perearst profülaktiliselt üle kõik Valjala Põhikooli õpilased ja Valjala lasteaia lapsed. Terviseprofiili küsitluse vastajatest 89,7% arvas, et perearsti teenus on kättesaadav, puudust tuntakse hambaarsti ja apteegi teenustest.

Puuetega inimeste ja eakatele on arsti juurde sõiduks eelneval kokkuleppel võimalik saada vallast transporditeenust.

Eriarsti teenused on enamasti kättesaadavad Kuressaares, vajaduse ja soovi korral ka Tallinnas või Tartus. Inimeste poolt peetakse eriarsti teenuse kättesaadavust nii kauguse kui järjekordade tõttu ebapiisavaks. Halvasti on kättesaadav ka apteegi teenus. Lähimad apteegid on Kuressaares ja Orissaares, kuid eriti külade piirkonnas ja eakamatele inimestele ei ole see alati kättesaadav. Varasemalt oli apteek ka Valjala alevikus, kuid proviisori puudumise ja digireseptide juurutamise tõttu on kohalik haruapteek 2010. aasta juulist suletud.

Nõustamisteenused

Esmase tervisealase nõustamise saab elanik üldjuhul perearsti juures. Sotsiaalvaldkonna nõustamisel on abiks vallavalitsuse sotsiaalnõunik. Koostööd tehakse erinevate asutustega (Töötukassa, maakonna lastekaitse töötaja, politsei jne). Vajadusel suunatakse inimene spetsialisti juurde edasi või organiseeritakse vajalik kohtumine vallas. Koolis ja lasteaias toimuvad lastevanemate koolitused.

Läbiviidud küsitlusest selgus, et inimesed sooviksid osaleda koolitustel, mis käsitlevad teemasid tervislikust eluviisist, tervislikust toitumisest ja selle mõjust tervisele, kehaliste harjutuste mõjust. Sooviti osaleda ka esmaabi koolitustel.

Olulisemad probleemid:

- puudub elanikkonna tervise analüüs, rahvatervise planeerimine;
- puudulik on sõltlaste ravi- ja rehabilitatsioonisüsteem;
- suure stressi tõttu vaimse tervise halvenemine;
- eriarstide vastuvõtule saamine on raskendatud eriarstide puuduse ja kauguse tõttu;
- hambaravi ja muu tasuline arstiteenus ei ole majanduslikel põhjustel suurele osale elanikkonnast kättesaadav;
- ebatervislikud eluviisid - süüakse palju ja ebatervislikult, samas liigutakse vähe;
- puudub kohapealne apteek.

Strateegilised eesmärgid ja tegevuskava

- elanike tervisekäitumise mõjutamine - igal aastal viidaks vallas läbi vähemalt 2 terviseennetusega seotud üritust (infopäevad, koolitused, tervisepäevad jms);
- vallaelanike kaasamine paikkonna tervise planeerimisse – arvamusküsitluste läbiviimine;
- loodussõbralike liikumisvõimaluste loomine – terviserada maalinnal.

7. Kokkuvõte ja seiramise kord

Valjala valla Terviseprofiil annab üldise ülevaate Valjala valla töö-, õpi- ja elukeskkonnast. Valla asukoht toetab igati tervislikke eluviise. Rohked sise- ja välisvõimalused liikumis- harrastusteks, kättesaadav huvitegevus jne.

Elanike hulgas läbi viidud küsitluse alusel võib hinnata olukorra üldiselt heaks, kuid samas juhiti tähelepanu paljudele probleemidele - olemas on vajalik elu- ja töökeskkond, kuid igas valdkonnas on tegevusi, mis vajavad edasiarendamist ja parandamist.

Viimastel aastatel on vald kasvava majanduskeskkonna taustal suutnud koostöös ettevõtjate ja MTÜ-dega rajada mitmeid uusi tervisespordi rajatisi ning ellu kutsuda tervist toetavaid üritusi. Lähiaastate eesmärk on elus hoida juba olemasolevad traditsioonid ja panustada tegevustesse, mis ei nõua väga suurt rahalist tuge valla eelarvest. Pikemas perspektiivis tuleb jõuda kõikide püstitatud eesmärkide täitmiseni.

Kindlasti tuleb parandada erineva info kättesaadavust ja jõudmist erinevate sihtgruppideni. Sageli jääb erinevatesse tegevustesse kaasatute arv väheseks kas hilise või väärinfo tõttu. Aeg-ajalt on paraku põhjuseks inimlik laiskus, sest inimesed on mugavad ja ei viitsi kodust välja tulla. Internet ja teler aitavad aega sisustada, ilma et peaks toolilt tõusma. Heatasemeliste ürituste korraldamine ning info levitamine peaks siiski aitama „laiskust“ vähendada ja liikumis- ning suhtlemisvaegust kõrvaldada. Eesmärki teenib ka asjakohane motiveerimine.

Seiramise kord

Terviseprofiil vaadatakse läbi üle kahe aasta koos valla arengukavaga.

VALJALA VALLA TERVISEPROFIIL

TEGEVUSKAVA AASTATEKS 2010 - 2012

Tegevus	Eesmärk	Aeg	Läbiviija	Rahastamise allikad
Teavitustöö valla elanike seas teemadel: terviseedendus, tervislik toitumine ja liikumine	Inimeste teadlikkuse suurendamine ja terviseriskide vähendamine	2010-2012	Vallavalitsus, perearst, kolmas sektor	KOV, projektid
Lastevanemate koolitamine läbi erinevate loengute ja õpitubade (esmaabi, suhtlemine)	Laste turvalise ja tervisliku arengu tagamine	2011-2012	Vallavalitsus, kolmas sektor, haridusasutused, koolitajad	KOV, projektid, haridusasutused
Küsitluste läbiviimine elanike seas, selgitamaks välja nende huvisid ja soove	Võrdsete võimaluste loomine valla elanikele	2010-2012	Vallavalitsus, kolmas sektor	KOV
Spordiürituste korraldamine (pereüritused, tervisepäevad erinevatel aastaegadel)	Elanikkonna liikumisaktiivsuse suurendamine	2010-2012	Vallavalitsus, kolmas sektor, haridusasutused	KOV, projektid
Valla terviseradade rajamine	Elanikkonna liikumisaktiivsuse suurendamine	2010-2012	Vallavalitsus, ettevõtjad, kolmas sektor	KOV, projektid
Staadioni ja mänguväljakute kaasajastamine	Tervisliku arengu tagamine	2010-2012	Vallavalitsus, kolmas sektor	KOV, projektid
Töötutele suunatud koolituste läbiviimine (käsitöö, kokandus, puutöö jms)	Võrdsete võimaluste tagamine elanikele	2011-2012	Vallavalitsus, kolmas sektor	KOV, projektid
Teabepäevade korraldamine turvalisuse teemadel	Turvalise elu tagamine	2011-2012	Vallavalitsus, Politseiamet, Päästeteenistus	KOV, kolmas sektor
Perearstikeskus	Võrdsete võimaluste loomine valla elanikele	2011-2012	Perearstikeskus, KOV	KOV, perearstikeskus, projektid

Kasutatud kirjandus ja allikad

1. Eesti Statistikaamet www.stat.ee
2. Kohaliku omavalitsuse ja maakonna terviseprofili koostamine. Tervise Arengu Instituut. Tallinn, 2009.
3. Maksu- ja Tolliamet
4. Sotsiaalkindlustusamet www.ensib.ee
5. Valjala vallavalitsuse kodulehekülg www.valjala.ee
6. Valjala Vallavalitsus
7. Valjala Valla arengukava 2008-2015
8. Tervise Arengu Instituut www.tai.ee
9. Töötukassa www.tootukassa.ee